



# มหาวิทยาลัยมหิดล

## คณะแพทยศาสตร์ศิริราชพยาบาล

คู่มือปฏิบัติงาน

เรื่อง

การบันทึกบัญชีส่วนต่างจากการเรียกเก็บค่ารักษาพยาบาล

คณะแพทยศาสตร์ศิริราชพยาบาล มหาวิทยาลัยมหิดล

โดย

นางสาวณัฐฐา ยนตรจิตภักดี

งานเงินรายได้ ฝ่ายการคลัง

คณะแพทยศาสตร์ศิริราชพยาบาล มหาวิทยาลัยมหิดล

โดย ไซท์ทั่วไป

ดาวน์โหลดเมื่อ 04/04/2569 06:44:13 และพิมพ์ภายใน 04/05/2569



## คำนำ

การจัดทำคู่มือ มีวัตถุประสงค์เพื่อจะเป็นการเผยแพร่วิธีปฏิบัติงาน และเป็นวิธีการทำงานที่ถูกต้อง ทางด้านการบันทึกบัญชีส่วนต่างจากการเรียกเก็บค่ารักษาพยาบาล ในระบบบัญชี ของคณะแพทยศาสตร์ศิริราชพยาบาล โดยใช้มาตรฐานของระบบการทำงาน และวิธีการที่เป็นที่รับรองโดยทั่วไป เพื่อจัดทำระบบการบริหารจัดการ และเพื่อให้เกิดประโยชน์ในการปฏิบัติงานของนักวิชาการเงินและบัญชี รวมทั้งสร้างความเข้าใจ ในการปฏิบัติงานให้ถูกต้อง

ผู้จัดทำขอแสดงความขอบพระคุณ ที่ได้รับการสนับสนุนจาก เจ้าหน้าที่ผู้ปฏิบัติ หัวหน้างานเงินรายได้ หัวหน้าฝ่ายการคลังและผู้บริหารฝ่ายการคลัง ในการจัดทำคู่มือปฏิบัติงานด้านการบันทึกบัญชีส่วนต่างจากการเรียกเก็บค่ารักษาพยาบาล ของลูกหนี้เป็นอย่างดี เพื่อนำความรู้และคู่มือดังกล่าว เป็นประโยชน์ในการปฏิบัติงานต่อไป

ผู้จัดทำ

นางสาวณัฐฐา ยนตรจิตภักดี

นักวิชาการเงินและบัญชี งานเงินรายได้ ฝ่ายการคลัง

คณะแพทยศาสตร์ศิริราชพยาบาล

โดย ผู้ใช้ทั่วไป

ดาวน์โหลดเมื่อ 04/04/2569 06:44:13 และหมดอายุ 04/05/2569

## สารบัญ

เลขหน้า

### บทที่ 1 บทนำ

1.1 ความสำคัญ/ความจำเป็น	1
1.2 วัตถุประสงค์	2
1.3 ขอบเขต	2
1.4 นิยามศัพท์เฉพาะ/คำจำกัดความ	2

### บทที่ 2 บทบาทหน้าที่ความรับผิดชอบ

2.1 บทบาทหน้าที่ความรับผิดชอบของนักวิชาการเงินและบัญชี	4
2.2 ลักษณะงานที่ต้องปฏิบัติ	4
2.3 โครงสร้างการบริหารจัดการ	5

### บทที่ 3 หลักเกณฑ์และเงื่อนไขวิธีการปฏิบัติงาน

3.1 หลักเกณฑ์การปฏิบัติงาน	10
3.2 วิธีการปฏิบัติงาน	11
3.3 เงื่อนไข/สิ่งที่ควรคำนึงในการปฏิบัติงาน	12

### บทที่ 4 เทคนิคในการปฏิบัติงาน

4.1 กิจกรรม/แผนการปฏิบัติงาน	13
4.2 ขั้นตอนปฏิบัติงาน	22
4.2.1 ส่วนต่างจ่ายค่ารักษาพยาบาล DRG	22
4.2.2 ส่วนต่างจ่ายค่ารักษาพยาบาล DRG-งบบุคลากร	23
4.2.3 ส่วนต่างค่ารักษาพยาบาล ตามข้อตกลง	25
4.2.4 ส่วนต่างค่ารักษาพยาบาล กรณีชดเชยตามแผนการรักษา	24
4.2.5 ส่วนต่างจ่ายค่ารักษาพยาบาล GB	26

### บทที่ 5 ปัญหาอุปสรรค/แนวทางการแก้ไขและพัฒนา

5.1 ปัญหาอุปสรรค และแนวทางแก้ไข	30
5.2 การพัฒนาต่อไป	31

โดย ผู้ใช้ทั่วไป

ดาวน์โหลด **บรรณานุกรม** 69 06:44:13 และหมดอายุ 04/05/2569

32

## สารบัญตาราง

	เลขหน้า
ตารางที่ 1 นิยามคำศัพท์เฉพาะ	2
ตารางที่ 2 นิยามคำศัพท์เฉพาะ/คำสั่ง/เมนู/Function	3
ตารางที่ 3 ตารางแสดงประเภทเอกสารในระบบ SAP	17
ตารางที่ 4 ตารางแสดงช่วงเลขที่เอกสารในระบบ SAP	18
ตารางที่ 5 ตารางแสดงPosting Key ในระบบ SAP	20
ตารางที่ 6 ตารางแสดง Special G/L indicator ในระบบ SAP	21

โดย ผู้ใช้ทั่วไป

ดาวน์โหลดเมื่อ 04/04/2569 06:44:13 และหมดอายุ 04/05/2569

## สารบัญภาพ

	เลขหน้า
ภาพที่ 1 โครงสร้างคณะแพทยศาสตร์ศิริราชพยาบาล	5
ภาพที่ 2 โครงสร้างฝ่ายการคลัง	6
ภาพที่ 3 โครงสร้างงานเงินรายได้ ฝ่ายการคลัง	8
ภาพที่ 4 แสดงส่วนตารางข้างบน (Header)	16
ภาพที่ 5 แสดงส่วนรายละเอียดการบันทึกบัญชี (Line Item)	19
ภาพที่ 6 แสดงตัวอย่างการบันทึกบัญชีส่วนต่างจ่าย-DRG	23
ภาพที่ 7 แสดงตัวอย่างการบันทึกบัญชีส่วนต่างจ่าย-DRG งบบุคลากร	24
ภาพที่ 8 แสดงตัวอย่างการบันทึกบัญชีส่วนต่าง-ตามข้อตกลง	25
ภาพที่ 9 แสดงตัวอย่างการบันทึกบัญชีส่วนต่าง-เงินชดเชยค่ารักษาพยาบาล	26
ภาพที่ 10 แสดงตัวอย่างการบันทึกบัญชีส่วนต่างจ่าย-Global Budget	28
ภาพที่ 11 แสดงตัวอย่างการบันทึกบัญชีการรับชำระเงิน	28
ภาพที่ 12 แสดงตัวอย่างการบันทึกบัญชีการรับชำระเงินโดยมีการตัดส่วนต่างจ่าย-Global Budget	29

# บทที่ 1

## บทนำ

### 1.1 ความสำคัญ/ความจำเป็น

ระบบบัญชีที่มีการบันทึกรายการบัญชีในปัจจุบันของคณะแพทยศาสตร์ศิริราชพยาบาล เป็นระบบบัญชีตามเกณฑ์พึงรับ พึงจ่าย หรือเกณฑ์คงค้าง (Accrual Basis) ซึ่งเป็นระบบที่รับรู้รายได้เกิดขึ้นและมีการตั้งรายได้เป็นลูกหนี้ เพื่อรับทราบหนี้และติดตามหนี้ได้ ส่วนรายจ่ายจะรับรู้เมื่อมีการก่อหนี้ และมีการบันทึกบัญชีเจ้าหนี้ ตั้งแต่เริ่มก่อตั้งให้มีการบันทึกบัญชี คณะฯ มีการบันทึกบัญชีเกณฑ์เงินสด (Cash Basis) เป็น การบันทึกรับรู้รายได้และรายจ่ายเมื่อมีการรับเงินสดหรือจ่ายเงินสด เมื่อมีการให้บริการเรียบร้อยแล้ว ต่อมาปี 2545 มีการพัฒนาระบบ Bacx Office ที่เป็นระบบ บัญชี งบประมาณ พัสดุ และทรัพยากรบุคคล โดยมีระบบ SAP (System Application and Product in Data Processing) มีการพัฒนาให้มีการบันทึกบัญชีเกณฑ์ คงค้างเริ่มใช้ปี 2548 รวมถึงรายการตั้งหนี้และการบันทึกบัญชีลูกหนี้ บัญชีเกี่ยวกับลูกหนี้ต่าง ๆ เช่น ส่วนต่าง ที่เกิดขึ้นจากการเรียกเก็บค่ารักษาพยาบาล โดยมีสิทธิการรักษาพยาบาลที่ใช้ระบบการเรียกเก็บที่มีส่วนต่าง คือ สิทธิกรมบัญชีกลาง สิทธิหลักประกันสุขภาพถ้วนหน้า สิทธิประกันสังคม และสิทธิต้นสังกัดอื่น เพื่อไม่ให้ มีการรับรู้รายได้ หรือลูกหนี้สูงไป หรือต่ำไป จึงต้องมีการบันทึกบัญชีเพื่อปรับปรุงรายการให้มูลค่าหนี้ มีความถูกต้องตามหลักการบัญชีที่รับรองทั่วไป

จากการพัฒนาระบบการเรียกเก็บในปัจจุบันที่มีการใช้ระบบ DRG เข้ามาใช้เป็นวิธีการจ่ายเงิน และมีรูปแบบและวิธีการหลากหลายที่เข้ามาเพื่อใช้ในการพิจารณาจ่ายเงินชำระหนี้ให้กับคณะ ฯ และ เพื่อให้การรับรู้รายการทางบัญชีลูกหนี้ ไม่เกิดความสูงไป หรือต่ำไป ให้ได้ตามมาตรฐานการบัญชี จึงต้องมีการบันทึกส่วนต่างที่เกิดขึ้นระหว่างรายการค่ารักษาพยาบาลที่เกิดขึ้นจริง กับรายการค่ารักษาพยาบาลที่ เรียกเก็บ ซึ่งส่วนต่างที่เกิดขึ้นเป็นได้ทั้งส่วนเพิ่มรายได้ และส่วนลดรายได้ โดยมีการสร้างส่วนต่างในการบันทึก บัญชีเช่น ส่วนต่างจ่ายค่ารักษาพยาบาล-DRG ส่วนต่างจ่ายค่ารักษาพยาบาลตามข้อตกลง ที่เกิดขึ้นจากการ เรียกเก็บในตามรูปแบบของระบบ DRG เช่นลูกหนี้กรมบัญชีกลาง ลูกหนี้หลักประกันสุขภาพแห่งชาติ ลูกหนี้ ประกันสังคม และยังมีส่วนลดที่เป็นส่วนลดลูกหนี้ ในรูปแบบค่าเผื่อ เช่น ค่าเผื่อนี้สงสัยจะสูญ-ส่วนต่าง GB เป็นการตั้งประมาณการค่าเผื่อทันทีที่มีการตั้งหนี้ลูกหนี้ค่ารักษาพยาบาล ของสำนักงานหลักประกันสุขภาพ แห่งชาติ โดยประมาณการอัตราส่วนต่าง Global Budget จากประวัติการชำระหนี้ค่ารักษาพยาบาลตามรอบ การจ่ายรายปีซึ่งจะมีการปรับปรุงประมาณการอัตราส่วนต่าง Global Budget ทุกปีและจะตั้งเฉพาะลูกหนี้ สำนักงานหลักประกันสุขภาพแห่งชาติและลูกหนี้สำนักงานหลักประกันสุขภาพแห่งชาติกองทุนสาขา กรุงเทพมหานคร(เขต 13) รวมทั้งกรณีประกันสังคม ที่มีการหักงบ Global Budget

## 1.2 วัตถุประสงค์

1. เพื่อใช้เป็นคู่มือในการปฏิบัติงานสำหรับผู้มีหน้าที่บันทึกบัญชีเกี่ยวกับลูกหนี้ ในระบบ SAP ของงานเงินรายได้ ฝ่ายการคลัง คณะแพทยศาสตร์ศิริราชพยาบาล
2. เพื่อให้เจ้าหน้าที่ที่ดูแลบัญชีลูกหนี้ มีการปฏิบัติงานให้เป็นมาตรฐานเดียวกัน และถูกต้องตามขั้นตอน วิธีการปฏิบัติ และนโยบายการให้บริการเป็นเงินเชื่อ ของคณะแพทยศาสตร์ศิริราชพยาบาล
3. เพื่อให้เจ้าหน้าที่ที่ดูแลบัญชีลูกหนี้ สามารถปฏิบัติงานอย่างมีประสิทธิภาพ ชัดเจน และสามารถพัฒนาการปฏิบัติงานได้อย่างมีมาตรฐาน

## 1.3 ขอบเขต

คู่มือการปฏิบัติงาน จัดทำขึ้นเพื่อเป็นแนวทางในการบันทึกบัญชีตามเกณฑ์พึงรับ พึงจ่าย สำหรับบัญชีลูกหนี้ และสร้างความเข้าใจในบัญชีส่วนต่าง ที่เกิดขึ้นจากการเรียกเก็บค่ารักษาพยาบาล ของเจ้าหน้าที่ของงานเงินรายได้ ฝ่ายการคลัง คณะแพทยศาสตร์ศิริราชพยาบาล

## 1.4 นิยามศัพท์เฉพาะ/คำจำกัดความ

### 1.4.1 นิยามคำศัพท์เฉพาะ

คำศัพท์	นิยามคำศัพท์
คณะฯ	คณะแพทยศาสตร์ศิริราชพยาบาล มหาวิทยาลัยมหิดล
ระบบ SAP	System Application and Product in Data Processing คือ ระบบงานสำเร็จรูปของระบบบัญชี งบประมาณ การเงิน พัสดุ และบุคลากร ที่สามารถกำหนดการทำงานให้ตรงกับความต้องการของผู้ใช้งาน เป็นระบบที่มีการเชื่อมโยงข้อมูลของระบบย่อย Online และ Real time ซึ่งช่วยลดการบันทึกข้อมูลซ้ำซ้อนและเพิ่มความถูกต้องของข้อมูล
ส่วนต่างการรักษาพยาบาล DRG	ส่วนต่างระหว่างราคาขาย กับราคาเรียกเก็บตามระบบ DRG โดยสามารถเป็นได้ทั้งส่วนลดและส่วนเพิ่ม
ส่วนต่างการรักษาพยาบาล GB	ส่วนต่างที่เกิดจากการคำนวณการจ่ายชำระ ของหน่วยงานที่ส่งเบิก
ส่วนต่างการรักษาพยาบาลตามข้อตกลง	ส่วนต่างจากการทำข้อตกลงการเรียกเก็บระหว่างหน่วยบริการและต้นสังกัด
ส่วนต่างการรักษาพยาบาลชดเชยตามแผนการรักษา	ส่วนต่างตามแผนการรักษาพยาบาล ที่มีการวางแผนการรักษาตามกลุ่มโรคต่าง ๆ เช่น โรคมะเร็งที่มีการวางแผนการรักษาตาม Protocol
ส่วนลดหย่อนการรักษาพยาบาล	ส่วนลดที่มีผู้มีอำนาจลดค่ารักษาพยาบาลใหญ่ป่วย
ส่วนยกเว้นการรักษาพยาบาล	ส่วนลดที่มีประกาศรองรับ เป็นประกาศของคณะฯ

ตารางที่ 1 นิยามคำศัพท์เฉพาะ

### 1.4.2 นิยามคำศัพท์เฉพาะ/คำสั่ง/เมนู/Function

คำศัพท์	นิยามคำศัพท์เฉพาะ/คำสั่ง/เมนู/Function
General Data (General View)	ข้อมูลส่วนนี้ประกอบด้วยข้อมูลทั่วไปของลูกค้า ได้แก่ ชื่อ ที่อยู่ รวมทั้งเบอร์โทรศัพท์ของลูกค้า เป็นต้น
Company Code	รหัสบริษัทที่สามารถแยกรายการได้ของคณะแพทยศาสตร์ศิริราชพยาบาล โดยแบ่งเป็น S001 = คณะแพทยศาสตร์ศิริราชพยาบาล S002 = กองทุนประกันสังคม S003 = กองทุนหลักประกันสุขภาพถ้วนหน้า S004 = คลินิกพิเศษนอกเวลา S007 = โรงพยาบาลศิริราชปิยะมหาราชากรุณย์ S008 = ศูนย์การแพทย์กาญจนาภิเษก
Payment Term	กำหนดการชำระเงิน
Create Customer	การสร้างข้อมูลลูกค้า ในระบบ SAP
Reference	คือการ Copy รายละเอียดของส่วน Company code Data และ Account group เดียวกันเพื่อความสะดวกโดยไม่ต้อง Key ข้อมูลใหม่ทั้งหมด
Account Group	กลุ่มลูกหนี้ที่ใช้ในการสร้างลูกหนี้ แบ่งเป็น กลุ่มที่ 1 คือลูกหนี้ขาจร (One-time Customer) = Z001 (Internal) กลุ่มที่ 2 คือลูกหนี้พนักงาน = Z002 (Internal) กลุ่มที่ 3 คือลูกหนี้ระหว่างกัน = Z003 (External) กลุ่มที่ 4 คือลูกหนี้หน่วยงาน = Z004 (Internal) กลุ่มที่ 5 คือลูกหนี้บุคคล = Z005 (Internal)
Change Customer	การแก้ไขข้อมูลลูกค้า ในระบบ SAP

ตารางที่ 2 นิยามคำศัพท์เฉพาะ/คำสั่ง/เมนู/Function

โดย ผู้ใช้ทั่วไป

ดาวน์โหลดเมื่อ 04/04/2569 06:44:13 และหมดอายุ 04/05/2569

## บทที่ 2

### บทบาทหน้าที่ความรับผิดชอบ

งานเงินรายได้ สังกัด ฝ่ายการคลัง สำนักงานคนบตี คณะแพทยศาสตร์ศิริราชพยาบาล มีบทบาทหน้าที่ รับผิดชอบการเรียกเก็บรายได้ค่ารักษาพยาบาล และรายได้ที่ไม่ใช่ค่ารักษาพยาบาล ในส่วนที่เป็นเงินเชื่อ จึงต้องมีการบริหารจัดการลูกหนี้ต่าง ๆ ให้มีประสิทธิภาพ ไม่ก่อให้เกิดหนี้เสีย จนเกิดเป็นหนี้สูญ ทำให้คณะฯ สูญเสียรายได้ ดังนั้น งานเงินรายได้จึงต้องมีการจัดการบริหารลูกหนี้ตั้งแต่การดูแลจัดทำสัญญา ข้อมูลลูกหนี้ทั้งในเอกสารและในระบบบัญชีที่เป็นข้อมูลหลัก การออกใบแจ้งหนี้ ส่งข้อมูลเรียกเก็บ การติดตามหนี้ การพิจารณาลูกหนี้ การตั้งสำรองหนี้สูญ ดูแลระบบบัญชีลูกหนี้ ซึ่งเป็นส่วนหนึ่งในการจัดเก็บรายได้เข้าคณะแพทยศาสตร์ศิริราชพยาบาล

#### 2.1 บทบาทหน้าที่ความรับผิดชอบของนักวิชาการเงินและบัญชี

##### 2.1.1 หน้าที่ความรับผิดชอบของนักวิชาการเงินและบัญชี

ตามลักษณะงานของงานเงินรายได้ ฝ่ายการคลัง มีหน้าที่เรียกเก็บค่ารักษาพยาบาล และดูแลระบบบัญชีลูกหนี้ นักวิชาการเงินและบัญชีของงานเงินรายได้จะมีหน้าที่เรียกเก็บค่ารักษาพยาบาล และดูแลบัญชีลูกหนี้ ดังนี้

1. การสร้าง/แก้ไขทะเบียนลูกหนี้ (Customer Master) โดยจะมีการสร้างและแก้ไขทะเบียนลูกหนี้หน่วยงานเท่านั้น สำหรับลูกหนี้ผู้ป่วยจะถูกสร้างจากระบบ Front แล้วส่งข้อมูลมาบันทึกสร้างในระบบ SAP
2. การบันทึกบัญชีในระบบบัญชีลูกหนี้ ที่เป็นการสร้างเอกสารในระบบบัญชีเพื่อให้เกิดรายการทางการบัญชี มีตั้งหนี้ ลดหนี้ เพิ่มหนี้ และปรับปรุงรายการสำหรับบัญชีลูกหนี้
3. การจัดทำรายงานลูกหนี้ต่าง ๆ เช่นรายงานอายุลูกหนี้ รายงานการเคลื่อนไหว รายงานการติดตามหนี้ และอื่น ๆ ที่เกี่ยวข้องกับลูกหนี้ค่ารักษาพยาบาล

นักวิชาการเงินและบัญชี ที่มีบทบาทหน้าที่ความรับผิดชอบในการดูแลบริหารจัดการข้อมูลหลักในระบบบัญชีลูกหนี้ ต้องมีความรู้ทางด้านบัญชีลูกหนี้ และข้อมูลที่จำเป็นในการสร้างลูกหนี้ในระบบบัญชีลูกหนี้ และการจัดทำข้อมูลในระบบ SAP ตามมาตรฐาน โดยต้องมีการสร้างทะเบียนลูกหนี้ แก้ไขทะเบียนลูกหนี้ การระงับใช้ทะเบียนลูกหนี้ การยกเลิกทะเบียนลูกหนี้ รวมทั้งการจัดทำรายงานทะเบียนลูกหนี้ เพื่อเป็นการควบคุมดูแลข้อมูลลูกหนี้ให้มีความถูกต้องครบถ้วน

โดย ผู้ใช้ทั่วไป

2.2 ลักษณะงานที่ต้องปฏิบัติ  
ดาวน์โหลดเมื่อ 04/04/2569 06:44:11 และหมดอายุ 04/05/2569

ขอบเขตหน้าที่ความรับผิดชอบที่สำคัญ และคุณสมบัติที่เหมาะสมของนักวิชาการเงินและบัญชี ที่ปฏิบัติงานที่งานเงินรายได้ ฝ่ายการคลัง จะต้องมีความรู้ ความสามารถในการทำงาน รวมทั้งต้องมีประสบการณ์เกี่ยวกับระบบบัญชีลูกหนี้ และการดูแลข้อมูลลูกหนี้ ซึ่งต้องรู้ความเชื่อมโยงของข้อมูลในระบบ

ทั้งข้อมูลที่ต้องมีการบันทึกบัญชีเกี่ยวกับลูกหนี้ค้ำรักษาพยาบาล ที่เป็นส่วนต่างเกิดได้ทั้งส่วนลด และส่วนเพิ่มของรายได้ โดยเจ้าหน้าที่ต้องมีการพัฒนาการปฏิบัติงาน การปรับปรุงแนวคิดและวิธีปฏิบัติ ให้มีความถูกต้อง คล่องตัว และสามารถประยุกต์ใช้กับความเปลี่ยนแปลงให้ทันสมัย โดยมีลักษณะงานที่ต้องปฏิบัติดังนี้

#### การวางแผนในการปฏิบัติงาน

1. การวางแผนวิเคราะห์ประเภทรายการที่ต้องบันทึกบัญชีส่วนต่าง แต่ละประเภทแยกตามความหมายของการบันทึกบัญชี เช่น ส่วนต่างจ่ายค้ำรักษาพยาบาล DRG ใช้บันทึกค้ำรักษาพยาบาลที่เกิดจากการเรียกเก็บตามระบบ DRG เป็นต้น
2. การขอรหัสบัญชีใหม่ กรณีเป็นส่วนต่างที่ไม่เคยมีในระบบบัญชี
3. การเขียน Request ในการเชื่อมโยงระบบการส่งข้อมูลมาบันทึกบัญชีจากระบบ Front สู่อระบบ SAP

#### การปฏิบัติงาน

1. บันทึกบัญชีผ่านระบบเชื่อมโยงที่มีการเขียนความต้องการ ในการบันทึกบัญชี
2. ตรวจสอบการบันทึกบัญชีส่วนต่างตามเหตุการณ์ต่าง ๆ

#### การจัดทำรายงาน

1. สรุปบัญชีส่งต่าง และดูความเคลื่อนไหวประจำเดือน ประจำไตรมาส และประจำปีดูสาเหตุการบันทึกบัญชีต่าง ๆ ที่ทำให้มีการเคลื่อนไหวเพิ่มขึ้นลดลง

## 2.3 โครงสร้างการบริหารจัดการ

### 1. การแบ่งส่วนงานภายในคณะแพทยศาสตร์ศิริราชพยาบาล มหาวิทยาลัยมหิดล

คณะแพทยศาสตร์ศิริราชพยาบาล อยู่ในสังกัดของมหาวิทยาลัยมหิดล โดยปัจจุบันเป็นหน่วยงานที่บริหารรายได้เองภายใต้การกำกับของรัฐ โดยมีพันธกิจหลักคือ การศึกษา การทำวิจัย และการให้บริการทางการแพทย์ โดยมีโรงพยาบาลศิริราชเป็นสถานพยาบาล ซึ่งมีหน่วยงานภายใต้คณะแพทยศาสตร์ศิริราชพยาบาล โดยแบ่งเป็น 9 ส่วน

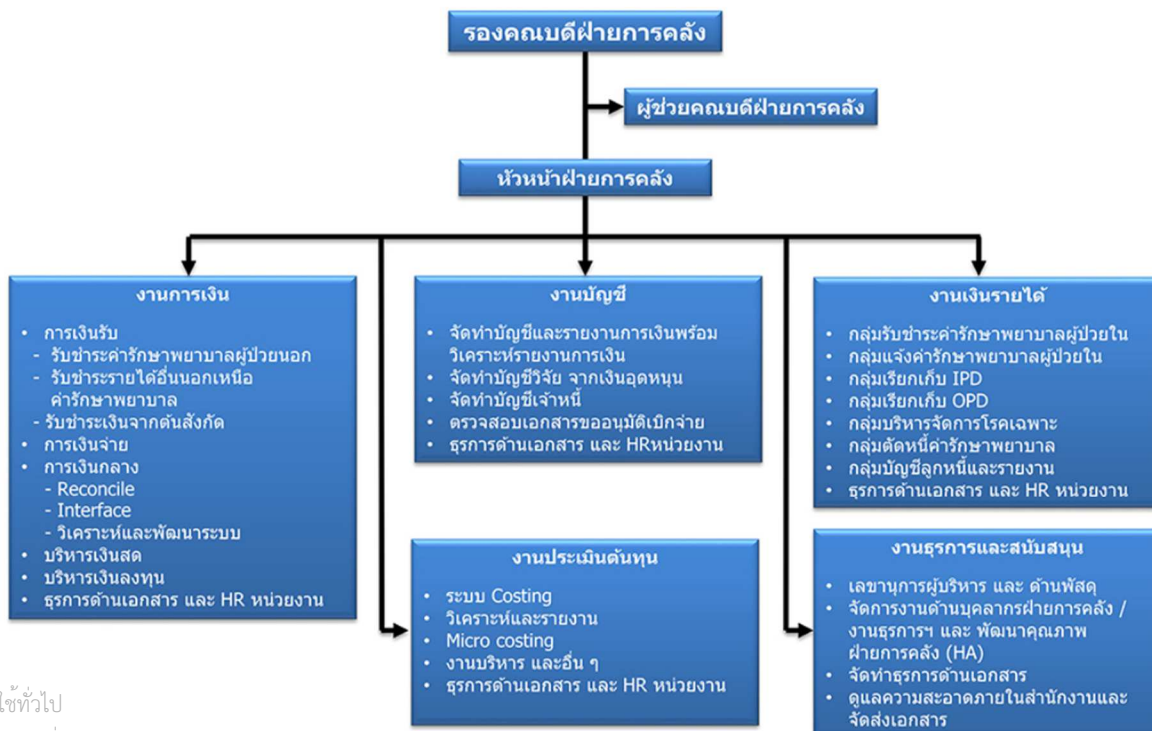
โดย ผู้ใช้ทั่วไป

ดาวน์โหลดเมื่อ 04/04/2569 06:44:13 และหมดอายุ 04/05/2569



## 2. โครงสร้างฝ่ายการคลัง สำนักงานคณบดี คณะแพทยศาสตร์ศิริราชพยาบาล

- ❖ วิสัยทัศน์ของฝ่ายการคลัง ฝ่ายการคลังเป็นหน่วยงานที่บริหารงานด้านการคลัง ที่โปร่งใส ทันสมัยตรวจสอบได้ และก้าวล้ำด้วยเทคโนโลยีที่ทันสมัย
- ❖ พันธกิจของฝ่ายการคลัง ฝ่ายการคลัง มีการจัดการด้านงบประมาณ การเงิน การบัญชี การบริหารลูกหนี้ การวิเคราะห์ต้นทุน ที่ได้มาตรฐาน โปร่งใส ตรวจสอบได้ รวมทั้งส่งเสริมบุคลากรให้ขับเคลื่อนงานด้วยเทคโนโลยีสารสนเทศที่ก้าวล้ำทันสมัย
- ❖ หน้าที่ความรับผิดชอบของฝ่ายการคลัง
  1. จัดทำรายงานทางการเงินที่ได้มาตรฐาน
  2. บริหารระบบการเงิน การบัญชี และ ต้นทุนให้มีประสิทธิภาพ
  3. บริหารสภาพคล่องและเงินลงทุนให้เกิดประโยชน์สูงสุด
  4. ควบคุมและติดตามการใช้จ่ายงบประมาณให้มีประสิทธิภาพ
  5. มีการควบคุมภายใน และบริหารความเสี่ยงอย่างมีประสิทธิภาพ
- ❖ โครงสร้างฝ่ายการคลัง ประกอบด้วย 5 งาน คือ งานการเงิน งานบัญชี งานประเมินต้นทุน งานเงินรายได้ และงานธุรการและสนับสนุน



โดย ผู้ใช้ทั่วไป

ดาวน์โหลดเมื่อ 04/04/2569 06:44:13 และหมดอายุ 04/05/2569

ภาพที่ 2 โครงสร้างฝ่ายการคลัง

### 3. หน้าที่ และโครงสร้าง งานเงินรายได้ ภายใต้ฝ่ายการคลัง

งานเงินรายได้ เป็นหน่วยงานภายใต้ ฝ่ายการคลัง สำนักงานคณบดี มีหน้าที่ในการจัดเก็บรายได้ ค่ารักษาพยาบาลทั้งผู้ป่วยใน และผู้ป่วยนอก ที่มารับบริการ ณ โรงพยาบาลศิริราช โดยผู้ป่วยนอกที่มา รับบริการเป็นระบบเงินเชื่อ ในส่วนของผู้ป่วยในจัดเก็บทั้งที่มารับบริการเป็นระบบเงินสด และเงินเชื่อ และการบริหารจัดการลูกหนี้ค่ารักษาพยาบาล รวมทั้งการจัดเก็บรายได้ที่ไม่ใช่ค่ารักษาพยาบาล และการบริหารจัดการลูกหนี้ที่ไม่ใช่ค่ารักษาพยาบาลด้วย เพื่อมีการบริหารจัดการลูกหนี้

- ❖ วิสัยทัศน์ของงานเงินรายได้ เป็นหน่วยงานที่จัดเก็บรายได้และบริหารจัดการลูกหนี้ อย่างมีประสิทธิภาพเพื่อสอดคล้องกับวิสัยทัศน์ของฝ่ายการคลังและสนับสนุนวิสัยทัศน์ของคณะฯ
- ❖ พันธกิจของงานเงินรายได้ เป็นหน่วยงานสนับสนุน อยู่ภายใต้ฝ่ายการคลัง โดยมีหน้าที่หลักในการรับชำระค่ารักษาพยาบาลผู้ป่วยใน จัดเก็บค่ารักษาพยาบาลทั้งผู้ป่วยใน ผู้ป่วยนอก และรายได้ที่ไม่ใช่ค่ารักษาพยาบาล รวมทั้งการบริหารจัดการลูกหนี้ของคณะแพทยศาสตร์ศิริราชพยาบาล ซึ่งถือเป็นรายได้หลักของคณะแพทยศาสตร์ศิริราชพยาบาล ซึ่งการบริหารจัดการต้องมีการพัฒนาทั้งบุคลากร และพัฒนาระบบสารสนเทศที่ใช้ในการดำเนินงาน
- ❖ หน้าที่ความรับผิดชอบของงานเงินรายได้ ฝ่ายการคลัง
  1. การรับชำระค่ารักษาพยาบาลผู้ป่วยใน ของคณะฯ อย่างมีประสิทธิภาพ
  2. การจัดเก็บรายได้ค่ารักษาพยาบาล และรายได้ที่ไม่ใช่ค่ารักษาพยาบาล ของคณะฯ ที่มีประสิทธิภาพ
  3. การตัดชำระหนี้ลูกหนี้ค่ารักษาพยาบาล
  4. การตรวจสอบหนี้ และติดตามเร่งรัดหนี้สิน อย่างมีประสิทธิภาพ
  5. การบันทึกบัญชีลูกหนี้ และดูแลบัญชีลูกหนี้ในระบบ SAP ที่ได้มาตรฐานทางบัญชี
  6. การจัดทำรายงานเกี่ยวกับลูกหนี้ อย่างมีประสิทธิภาพ
- ❖ โครงสร้างงานเงินรายได้ ประกอบด้วย 7 กลุ่มงาน คือ กลุ่มรับชำระเงินผู้ป่วยใน กลุ่มCall Center กลุ่มเรียกเก็บผู้ป่วยใน กลุ่มเรียกเก็บผู้ป่วยนอก กลุ่มบริหารจัดการโรคเฉพาะ กลุ่มตัดหนี้ กลุ่มวิเคราะห์และส่วนกลาง

โดย ผู้ใช้ทั่วไป

ดาวน์โหลดเมื่อ 04/04/2569 06:44:13 และหมดอายุ 04/05/2569



ด้านบริการผู้ป่วยใน

ด้านการเรียกเก็บ

ด้านบัญชีลูกหนี้

รับชำระเงินผู้ป่วยใน	Call Center	เรียกเก็บผู้ป่วยใน	เรียกเก็บผู้ป่วยนอก	บริหารจัดการโรคเฉพาะ	ตัดหนี้	บัญชีลูกหนี้และรายงาน
<ol style="list-style-type: none"> <li>1 ตรวจสอบข้อมูลเพื่อรับชำระเงินค่ารักษาพยาบาล</li> <li>2. ออกใบเสร็จรับเงินค่ารักษาพยาบาล</li> <li>3. ออกใบรับเงิน มัดจำค่ารักษาพยาบาล</li> <li>4. รับเอกสารของคืนเงิน</li> <li>5. บริการขึ้นหอผู้ป่วยเพื่อรับรูดบัตรเครดิต</li> <li>6. นำส่งเงินที่รับชำระค่ารักษาพยาบาล</li> <li>7. จัดทำรายงานต่าง ๆ ที่เกี่ยวข้องกับกำรับเงิน</li> <li>8. จัดทำข้อมูล Master เกี่ยวกับระบบการรับชำระเงินผู้ป่วยใน</li> <li>9. ออกใบแจ้งหนี้ค่ารักษาพยาบาลในระบบ Finance OPD</li> </ol>	<ol style="list-style-type: none"> <li>1 รับแจ้งจำหน่ายผู้ป่วยในจากหอผู้ป่วย</li> <li>2. สรุปค่ารักษาพยาบาล พร้อมแจ้งกลับหอผู้ป่วยเพื่อแจ้งผู้ป่วยชำระเงิน</li> <li>3. ตรวจสอบสิทธิก่อนจำหน่าย แจ้งงานสิทธิเพื่อแก้ไขสิทธิในระบบ</li> <li>5. จัดทำเอกสารหนังสือยอมรับสภาพหนี้ และทำสัญญาผ่อนชำระในระบบ และออกใบแจ้งหนี้ลูกหนี้ผ่อนชำระ</li> <li>6. บันทึกแก้ไข ยกเลิกรายการค่ารักษาพยาบาลที่หอผู้ป่วยหรือหน่วยบริการส่งมา กรณีที่ทำข้อมูลในระบบผิดพลาด</li> <li>7. รับเอกสารที่หอผู้ป่วยส่งมาเพื่อใช้ประกอบการเรียกเก็บค่ารักษาพยาบาล</li> </ol>	<ol style="list-style-type: none"> <li>1 ตรวจสอบค่ารักษาพยาบาลก่อนการเรียกเก็บพร้อมข้อมูลประกอบการเรียกเก็บ</li> <li>2. ออกใบแสดงค่ารักษาพยาบาล (Invoice)</li> <li>3. ส่ง-รับ ข้อมูลเรียกเก็บค่ารักษาพยาบาลจากระบบ Electronic Claim</li> <li>4. ปรับปรุงรายการในระบบ (เพิ่มหนี้ ลดหนี้ ยกเลิก)</li> <li>5. ส่งเอกสารเรียกเก็บให้ลูกหนี้กรณีเรียกเก็บเป็นเอกสาร</li> <li>7. ทำอุทธรณ์กรณีลูกหนี้ปฏิเสธการจ่ายเงิน (หนี้ค้างที่ลูกหนี้ยังไม่รับเป็นหนี้)</li> <li>8. สรุปการเรียกเก็บและจัดทำรายงานชี้วัด KPI</li> <li>9. ออกวางบิลเรียกเก็บผู้ป่วยสิทธิ พรบ.</li> </ol>	<ol style="list-style-type: none"> <li>1 ตรวจสอบค่ารักษาพยาบาลก่อนการเรียกเก็บพร้อมข้อมูลประกอบการเรียกเก็บ</li> <li>2. ออกใบแสดงค่ารักษาพยาบาล (Invoice)</li> <li>3. ส่ง-รับ ข้อมูลเรียกเก็บค่ารักษาพยาบาลจากระบบ Electronic Claim</li> <li>4. ปรับปรุงรายการในระบบ (เพิ่มหนี้ ลดหนี้ ยกเลิก)</li> <li>5. ส่งเอกสารเรียกเก็บให้ลูกหนี้กรณีเรียกเก็บเป็นเอกสาร</li> <li>7. ทำอุทธรณ์กรณีลูกหนี้ปฏิเสธการจ่ายเงิน (หนี้ค้างที่ลูกหนี้ยังไม่รับเป็นหนี้)</li> <li>8. สรุปการเรียกเก็บและจัดทำรายงานชี้วัด KPI</li> <li>9. Scan เอกสารเรียกเก็บเพื่อใช้ในการตรวจสอบ</li> </ol>	<ol style="list-style-type: none"> <li>1 ตรวจสอบค่ารักษาพยาบาลก่อนการเรียกเก็บพร้อมข้อมูลประกอบการเรียกเก็บ</li> <li>2. ออกใบแสดงค่ารักษาพยาบาล (Invoice)</li> <li>3. ส่ง-รับ ข้อมูลเรียกเก็บค่ารักษาพยาบาลจากระบบ Electronic Claim</li> <li>4. ปรับปรุงรายการในระบบ (เพิ่มหนี้ ลดหนี้ ยกเลิก)</li> <li>5. ส่งเอกสารเรียกเก็บให้ลูกหนี้กรณีเรียกเก็บเป็นเอกสาร</li> <li>7. ทำอุทธรณ์กรณีลูกหนี้ปฏิเสธการจ่ายเงิน (หนี้ค้างที่ลูกหนี้ยังไม่รับเป็นหนี้)</li> <li>8. สรุปการเรียกเก็บ และจัดทำรายงานชี้วัด KPI</li> <li>9. ตรวจสอบ Statement การแจ้งจ่ายเงิน</li> <li>10. บันทึกรายการบัญชีในระบบบัญชี ตั้งหนี้ ตัดหนี้ เพิ่มหนี้ ลดหนี้ ยกเลิก เกี่ยวกับโครงการโรคเฉพาะ</li> </ol>	<ol style="list-style-type: none"> <li>1 ตรวจสอบ Statement การแจ้งจ่ายเงิน</li> <li>2. ตรวจสอบข้อมูลเพื่อรับชำระเงินค่ารักษาพยาบาลตามประเภทสิทธิต่าง ๆ</li> <li>3. ตัดหนี้ค่ารักษาพยาบาล</li> <li>4. ออกใบเสร็จรับเงินค่ารักษาพยาบาล</li> <li>5. นำส่งใบเสร็จรับเงินที่รับชำระค่ารักษาพยาบาล</li> <li>6. จัดทำรายงานต่าง ๆ ที่เกี่ยวข้องกับการรับเงินสรุปลูกหนี้รอการตัดหนี้</li> </ol>	<ol style="list-style-type: none"> <li>1 บันทึกบัญชี ตั้งหนี้ ปรับปรุง แก้ไข รายการในระบบบัญชีลูกหนี้ (SAP)</li> <li>2. จัดทำรายงานอายุลูกหนี้ และนำเสนอรายงาน</li> <li>3. สร้าง/ยกเลิก/บล็อก/แก้ไข ทะเบียนลูกหนี้ในระบบ SAP</li> <li>4. บริหารจัดการลูกหนี้ที่ไม่ใช่ค่ารักษาพยาบาล</li> <li>5. ตรวจสอบข้อมูล Interface ระหว่างระบบ Front กับระบบบัญชีลูกหนี้(SAP)</li> </ol>
<p><b>ด้านธุรการ และส่วนกลาง</b></p> <ol style="list-style-type: none"> <li>1 การจัดทำทะเบียนครุภัณฑ์ และวัสดุสำนักงาน</li> <li>2. การจัดการด้านทรัพยากรบุคคลของหน่วยงาน</li> <li>3. การจัดทำทะเบียนรับส่งเอกสาร</li> <li>4. การวางยุทธศาสตร์ และบริหารหน่วยงาน</li> <li>5. การจัดทำ Logic Model รายงานประจำปี และอื่น ๆ</li> </ol>						

โดย ผู้ใช้ทั่วไป

ดาวน์โหลดเมื่อ 04/04/2569 06:44:13 และหมดอายุ 04/05/2569

ภาพที่ 3 โครงสร้างงานเงินรายได้ ฝ่ายการคลัง

## บทที่ 3

### หลักเกณฑ์และเงื่อนไขวิธีการปฏิบัติ

#### 3.1 หลักเกณฑ์การปฏิบัติงาน

ในการปฏิบัติงาน เจ้าหน้าที่งานเงินรายได้ ฝ่ายการคลัง ที่มีหน้าที่ดูแลเรื่องลูกหนี้ มีการฝึกอบรมการปฏิบัติงานในการบริหารจัดการลูกหนี้ในส่วนต่าง ๆ ซึ่งมีงานที่เกี่ยวข้องกับการบริหารจัดการหนี้ ตั้งแต่การสร้างลูกหนี้ การตั้งหนี้ การติดตามหนี้ การรับชำระหนี้ การจัดทำรายงานลูกหนี้ และอื่น ๆ โดยต้องมีความสามารถดังนี้

1. มีความรู้ ด้านบัญชีลูกหนี้ (Account Receivable) ในระบบ SAP ของระบบบัญชีงบประมาณ การเงิน พัสดุ และ บุคลากร เพื่อรวบรวมข้อมูลทางการเงินเพื่อมาบันทึกบัญชี จัดหมวดหมู่ วิเคราะห์ และจัดทำเป็นรายงานทางการเงินต่าง ๆ เพื่อนำข้อมูลจากรายงานไปใช้ประโยชน์ในการบริหารงานและตัดสินใจ โดยใช้มาตรฐานทางบัญชีเกี่ยวกับบัญชีลูกหนี้ ในการปฏิบัติงานในวิชาชีพ นักบัญชี การตั้งหนี้ ตัดหนี้ รับชำระ การรับรู้รายได้
2. มีความรู้ในกฎระเบียบ ข้อบังคับ ประกาศ ว่าด้วยการให้เงินเชื่อค้ำรักษาพยาบาล และ ว่าด้วยการลดหย่อน การผ่อนชำระ การตัดหนี้ และการตัดรายได้ค้ำรักษาพยาบาลค้างรับ และระเบียบอื่น ๆ ที่เกี่ยวข้องตามที่คณะฯ ถือปฏิบัติ เพื่อให้สามารถบริหารจัดการด้านบัญชีลูกหนี้ให้ถูกต้อง ซึ่งกฎระเบียบ ข้อบังคับ ประกาศ ต่าง ๆ ทั้งภายในคณะแพทยศาสตร์ศิริราชพยาบาล และนอกคณะแพทยศาสตร์ศิริราชพยาบาล
3. สามารถให้คำปรึกษา และแนะนำแก่หน่วยงานที่มีการบริหารข้อมูลลูกหนี้ เช่น กรณีที่มีหน่วยงานที่จัดทำใหม่ในระบบบัญชี เป็นต้น การจัดทำโครงสร้างทางบัญชีจะมีส่วนหนึ่งเป็นบัญชีลูกหนี้ เจ้าหน้าที่บัญชีลูกหนี้ต้องมีความรู้ในโครงสร้างของบัญชีลูกหนี้ เพื่อให้สามารถดำเนินการทางด้านบัญชีลูกหนี้ได้
4. สามารถร่วมงาน ประสานงาน สืบค้นข้อมูลของลูกหนี้ การตรวจสอบเงื่อนไขการสร้างลูกหนี้ ในระบบ การบันทึกบัญชีลูกหนี้ การตั้งประมาณการค่าเผื่อหนี้สงสัยจะสูญ การตัดหนี้สูญ

โดย ผู้ใช้ทั่วไป

ดาวน์โหลดเมื่อ 04/04/2569 06:44:13 และหมดอายุ 04/05/2569

### 3.2 วิธีการปฏิบัติงาน

เนื่องจากการบันทึกบัญชีส่วนต่างเกิดจากการเรียกเก็บและจ่ายชำระค่ารักษาพยาบาล โดยการเรียกเก็บค่ารักษาพยาบาลที่เกิดส่วนต่างค่ารักษาพยาบาล DRG

DRG หมายถึง การเรียกเก็บตามระบบเก็บตามเกณฑ์กลุ่มวินิจฉัยโรคร่วม (DRG : Diagnosis Related Groups) ซึ่งเป็นวิธีการเรียกเก็บโดยใช้กลุ่มโรค มาคำนวณการจ่ายเงิน เป็นอัตรามาตรฐานเพื่อเป็นการจ่ายเกิดความยุติธรรม แต่อัตราที่จ่ายมีทั้งส่วนเพิ่มและส่วนลด ทำให้เกิดส่วนต่างระหว่างอัตราขาย และอัตราเรียกเก็บ

วิธีในการปฏิบัติงาน เจ้าหน้าที่งานเงินรายได้ ฝ่ายการคลัง ที่มีหน้าที่ดูแลเรื่องลูกหนี้ จะต้องมีการแยกประเภทรายการที่จะเกิดส่วนต่างเพื่อให้สามารถดำเนินการบันทึกบัญชีได้อย่างถูกต้อง โดย พิจารณาจากเงื่อนไขการเกิดรายการดังนี้

1. รายการส่วนต่างค่ารักษาพยาบาล DRG เกิดจากระบบการเรียกเก็บค่ารักษาพยาบาลตามระบบ DRG ส่วนต่างเกิดจากค่ารักษาพยาบาลตามจริง หัก ค่ารักษาพยาบาลที่นำมาคำนวณตามระบบ DRG เมื่อเกิดส่วนต่าง จะเกิดได้ทั้งด้านบวกที่เป็นส่วนเพิ่ม และด้านลบ ที่เป็นส่วนลด โดยการบันทึกรายการจะเกิดขึ้นทันทีเมื่อมีการออกใบแสดงรายการ ค่ารักษาพยาบาล (ใบ Invoice)
2. รายการส่วนต่างค่ารักษาพยาบาล GB เกิดจากการจ่ายเงินตามระบบ Global Budget โดยส่วนต่างรายการนี้จะเกิดขึ้นได้ 2 แบบ แบบแรกเป็นการประมาณการส่วนต่างในจังหวะของการตั้งหนี้ค่ารักษาพยาบาล และแบบที่ 2 คือบันทึกบัญชีเมื่อรับชำระค่ารักษาพยาบาล
3. รายการส่วนต่างตามข้อตกลง เกิดจากการมีข้อตกลงระหว่างคณะแพทยศาสตร์ศิริราชพยาบาลกับหน่วยงานต้นสังกัดในการเรียกเก็บค่ารักษาพยาบาล ซึ่งเป็นรายการปรับปรุงทางบัญชีที่เกิดจากการเรียกเก็บค่ารักษาพยาบาล
4. รายการส่วนต่างกรณีเงินจ่ายชดเชยตามแผนการรักษา เกิดจากการเรียกเก็บที่มีแผนการรักษาพยาบาล ส่วนต่างเกิดจากเงินที่จ่ายชดเชยตามแผนการรักษา กับค่ารักษาพยาบาลที่เกิดขึ้นจริง

โดย ผู้ใช้ทั่วไป

ดาวน์โหลดเมื่อ 04/04/2569 06:44:13 และหมดอายุ 04/05/2569

### 3.3 เงื่อนไข/สิ่งที่ควรคำนึงในการปฏิบัติงาน

การปฏิบัติงานตามลักษณะงานเพื่อก่อให้เกิดประสิทธิภาพ ต้องมีสิ่งที่คำนึงถึงในการปฏิบัติงานดังนี้

- 1) เจ้าหน้าที่ต้องได้รับสิทธิในการปฏิบัติงานในระบบ SAP ในส่วนของบัญชีลูกหนี้ (Account Receivable)
- 2) เจ้าหน้าที่ต้องมีความรู้ความสามารถในการทางด้านบัญชี การบันทึกบัญชี
- 3) เจ้าหน้าที่ที่ได้รับมอบหมายให้ปฏิบัติงานในระบบบัญชีลูกหนี้จะต้องมีความรู้ ความสามารถทางด้านมาตรฐานทางบัญชีที่รับรองทั่วไป

การปฏิบัติงานด้านบัญชี ปฏิบัติงานตามมาตรฐานทางการบัญชี รวมทั้งปฏิบัติตามคำสั่ง กฎระเบียบ ข้อบังคับ ในการปฏิบัติงาน

- 1) นโยบายในการบันทึกบัญชี ของคณะแพทยศาสตร์ศิริราชพยาบาล ในการบันทึกบัญชี ส่วนต่างค์รักษาพยาบาล เพื่อไม่ให้รับรู้รายได้รักษาพยาบาลสูงหรือต่ำเกินไป
- 2) ประกาศ ระเบียบ ข้อปฏิบัติ จากหน่วยงานที่รับข้อมูลส่งเรียกเก็บค่ารักษาพยาบาล
  - ประกาศคณะกรรมการหลักประกันสุขภาพแห่งชาติ

เรื่อง “หลักเกณฑ์การดำเนินงานและการบริการจัดการกองทุนหลักประกันสุขภาพแห่งชาติ สำหรับผู้มีสิทธิหลักประกันสุขภาพแห่งชาติ และหลักเกณฑ์ วิธีการ และเงื่อนไขการรับค่าใช้จ่ายเพื่อบริการสาธารณสุขของหน่วยบริการ”

- ประกาศกระทรวงการคลัง เรื่อง หลักเกณฑ์และอัตราค่ารักษาพยาบาลประเภทผู้ป่วยใน สถานพยาบาลของทางราชการ ตามกลุ่มวินิจฉัยโรคร่วม (DRGs)
- แนวทางปฏิบัติการเบิกจ่ายเงินค่ารักษาพยาบาลของทางราชการประเภทผู้ป่วยใน ตามกลุ่มวินิจฉัยโรคร่วม (DRG)
- ประกาศคณะกรรมการการแพทย์ตามพระราชบัญญัติประกันสังคม พ.ศ.2533 “เรื่อง หลักเกณฑ์และอัตราสำหรับประโยชน์ทดแทนในกรณีประสบอันตรายหรือเจ็บป่วยอันมิใช่เนื่องจากการทำงาน”

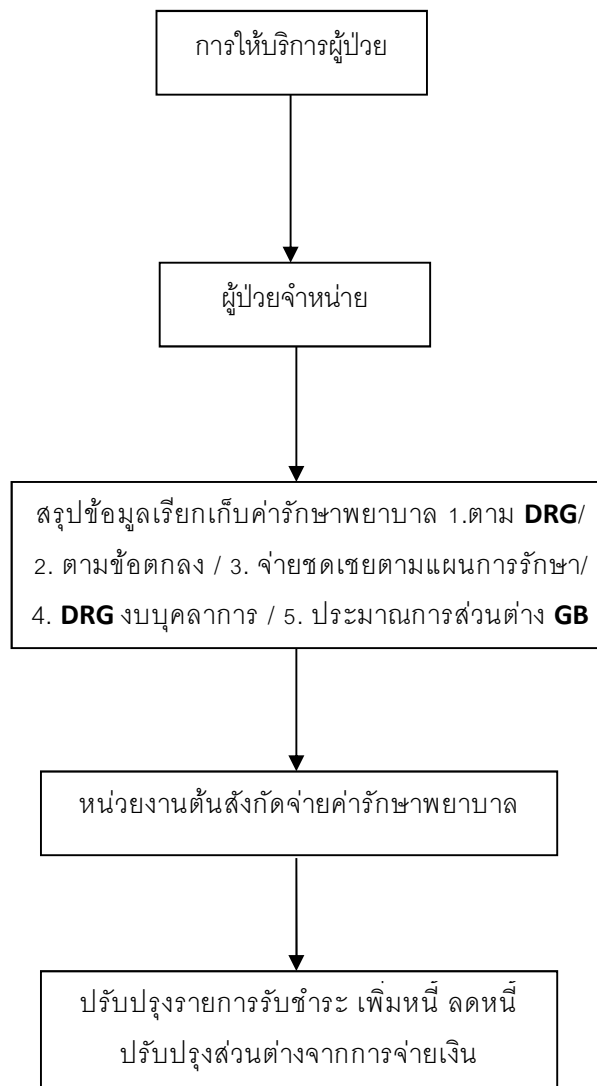
ซึ่งประกาศแต่ละสิทธิการรักษาพยาบาล จะมีการเรียกเก็บตามระบบ DRG (Diagnosis Related Groups เป็นระบบการเรียกเก็บค่ารักษาพยาบาลตามกลุ่มวินิจฉัยโรคร่วม คือระบบการแบ่งผู้ป่วยระบบหนึ่งที่มีคุณสมบัติในการจัดกลุ่มผู้ป่วยโดยได้ข้อมูลโรคร่วม จำนวนวันนอน อายุ เพศ มาคำนวณหา คำนวณน้ำหนักสัมพัทธ์ และ นำมาคูณกับอัตราฐาน Base Rate เพื่อให้ได้อัตราเรียกเก็บ) ทำให้เกิดส่วนต่าง ค่ารักษาพยาบาลที่มีการคำนวณตอนเรียกเก็บหักกับรายได้รักษาพยาบาลที่เกิดขึ้นจริง รวมทั้งส่วนต่าง ที่เกิดจากการจ่ายเงินคือส่วนต่างตามข้อตกลง และส่วนต่าง Global budget รวมทั้งส่วนต่างจากการจ่ายชดเชยตามแผนการรักษา

## บทที่ 4

### เทคนิคในการปฏิบัติงาน

#### 4.1 กิจกรรม/แผนการปฏิบัติงาน

การเรียกเก็บค่ารักษาพยาบาลในปัจจุบัน การจ่ายค่ารักษาพยาบาลไม่เป็นไปตามจำนวนเงินที่ให้บริการจริง จึงเกิดส่วนต่างระหว่างอัตราค่าบริการตามจริง อัตราเรียกเก็บ อัตราจ่ายจากหน่วยงานต้นสังกัด การบันทึกบัญชีส่วนต่าง เกิดขึ้นตามขั้นตอนดังนี้



โดย ผู้ใช้ทั่วไป

ดาวน์โหลดเมื่อ 04/04/2569 06:44:13 และหมดอายุ 04/05/2569

ระบบบัญชีของคณะแพทยศาสตร์ศิริราชพยาบาล มีการกำหนดให้รับรู้รายได้ตามความเป็นจริง ไม่ให้มีการรับรู้สูงไป หรือต่ำไป ดังนั้นการบันทึกบัญชีต้องมีการปรับปรุงรายการทันทีเมื่อมีการดำเนินงาน เช่น การรับรู้รายได้ค่ารักษาพยาบาล การเรียกเก็บค่ารักษาพยาบาล การรับชำระค่ารักษาพยาบาล โดยการบันทึกบัญชีดังกล่าว ถือเป็น การรับรู้รายได้ค่ารักษาพยาบาล

#### 4.1.1 การบันทึกบัญชี ดังนี้

##### กรณีเรียกเก็บค่ารักษาพยาบาล

1. บันทึกบัญชี กรณีเรียกเก็บตาม DRG

Dr.ลูกหนี้(หน่วยงานต้นสังกัด)

ส่วนต่างจ่ายค่ารักษาพยาบาล - DRG (กรณีได้ลด)

Cr. ส่วนต่างจ่ายค่ารักษาพยาบาล - DRG (กรณีได้เพิ่ม)

รายได้ค่ารักษาพยาบาลค้างรับ

2. บันทึกบัญชี กรณีเรียกเก็บตาม DRG และเป็นกรณีประกันสุขภาพถ้วนหน้า (ถือบัตรศิริราช) ต้องมีการบันทึกส่วนต่างค่ารักษาพยาบาล - DRG งบบุคลากร โดยจะคำนวณจากยอดลูกหนี้ที่มีการเรียกเก็บ

Dr.ลูกหนี้(หน่วยงานต้นสังกัด)

ส่วนต่างจ่ายค่ารักษาพยาบาล - DRG (กรณีได้ลด)

ส่วนต่างจ่ายค่ารักษาพยาบาล - DRG งบบุคลากร

Cr. ส่วนต่างจ่ายค่ารักษาพยาบาล - DRG (กรณีได้เพิ่ม)

รายได้ค่ารักษาพยาบาลค้างรับ

3. บันทึกบัญชี กรณีเรียกเก็บตามข้อตกลง

Dr.ลูกหนี้(หน่วยงานต้นสังกัด)

ส่วนต่างค่ารักษาพยาบาล - ตามข้อตกลง (กรณีได้ลด)

Cr. ส่วนต่างค่ารักษาพยาบาล - ตามข้อตกลง (กรณีได้เพิ่ม)

รายได้ค่ารักษาพยาบาลค้างรับ

โดย ผู้ใช้ทั่วไป

ดาวน์โหลดเมื่อ 04/04/2569 06:44:13 และหมดอายุ 04/05/2569

4. บันทึกบัญชี กรณีเรียกเก็บตามแผนการรักษา

Dr. ลูกหนี้(หน่วยงานต้นสังกัด)

ส่วนต่างค่ารักษาพยาบาล – กรณีเงินชดเชยตามแผนรักษา (กรณีได้ลด)

Cr. ส่วนต่างค่ารักษาพยาบาล – กรณีเงินชดเชยตามแผนรักษา (กรณีได้เพิ่ม)

รายได้ค่ารักษาพยาบาลค้างรับ

5. บันทึกบัญชี กรณีส่วนต่างค่ารักษาพยาบาล-GB

บันทึกกรณีประมาณการตอนตั้งหนี้

Dr. ลูกหนี้(หน่วยงานต้นสังกัด)

ส่วนต่างจ่ายค่ารักษาพยาบาล – GB

Cr. ประมาณการส่วนต่างจ่ายค่ารักษาพยาบาล – GB (เป็นส่วนลดลูกหนี้)

รายได้ค่ารักษาพยาบาลค้างรับ

บันทึกปรับปรุงส่วนต่างค่ารักษาพยาบาล – GB เมื่อมีการจ่ายชำระเงิน

Dr. เงินสด/เงินฝาก/ลูกหนี้รอการตัดหนี้

ส่วนต่างจ่ายค่ารักษาพยาบาล – GB

ประมาณการส่วนต่างค่ารักษาพยาบาล – GB (รายการที่ตั้งประมาณการไว้)

Cr. ลูกหนี้ค่ารักษาพยาบาล

ส่วนต่างจ่ายค่ารักษาพยาบาล - GB

#### **กรณีรับชำระค่ารักษาพยาบาล**

บันทึกบัญชี กรณีจ่ายชำระเงิน

Dr. เงินสด/เงินฝากธนาคาร/เงินโอน

ส่วนต่างค่ารักษาพยาบาล - GB (กรณีได้เพิ่ม)

Cr. ส่วนต่างค่ารักษาพยาบาล - GB (กรณีได้ลด)

ลูกหนี้(หน่วยงานต้นสังกัด)

โดย ผู้ใช้ทั่วไป

ดาวน์โหลดเมื่อ 04/04/2569 06:44:13 และหมดอายุ 04/05/2569

#### 4.1.2 รายการบันทึกบัญชีในระบบ SAP

การบันทึกบัญชีสำหรับบัญชีส่วนต่างคำรักษาพยาบาล ข้อมูลจะถูกส่งเข้ามาในระบบ SAP โดย การ เชื่อมโยง(Interface) จากระบบ Front เข้ามาบันทึกบัญชีในระบบ SAP เป็นระบบ บัญชี ซึ่งจะอธิบาย รายละเอียดที่แสดงในระบบ SAP ได้ดังนี้

##### 1. ส่วนตารางข้างบน (Header)

Doc.Type : ZD ( การเรียกเก็บAR(Inf) ) Normal document					
Doc. Number	3600323698	Company Code	5001	Fiscal Year	2020
Doc. Date	17.10.2019	Posting Date	01.11.2019	Period	02
Calculate Tax	<input type="checkbox"/>				
Ref.Doc.	INVIP462601				
Doc. Currency	THB				
Doc. Hdr Text	แจ้งหนี้เรียกเก็บค่ารักษา				

ภาพที่ 4 แสดงส่วนตารางข้างบน (Header)

##### 1.1. Doc. Type (Document Type)

ในระบบงาน SAP สามารถที่จะกำหนดประเภทเอกสารเป็นตัวเลข หรือตัวอักษรได้สูงสุด 2 หลัก ซึ่งโดยระบบงานของ SAP มีประเภทเอกสารที่เป็นมาตรฐานกำหนดไว้ สำหรับระบบบัญชีลูกหนี้ รหัสประเภท เอกสารจะขึ้นต้นด้วยตัว “D” แต่ถ้าผู้ใช้งานต้องการเพิ่มรหัสเอกสารเพิ่มเติมจากที่มีอยู่ในระบบ ก็สามารถ กำหนดเพิ่มได้ โดยจะต้องให้รหัสของประเภทเอกสารที่กำหนดขึ้นใหม่นี้ขึ้นต้นด้วยตัว “Z” สำหรับ คณะ แพทยศาสตร์ศิริราชพยาบาล มีการกำหนดรหัสเอกสาร และประเภทเอกสาร ในระบบลูกหนี้ดังนี้

ลำดับ ที่	รหัสประเภทเอกสาร	ประเภทเอกสาร
<b>รหัสที่ใช้ตามเอกสารมาตรฐานของระบบ SAP</b>		
1.	DA	การกลับรายการ
2.	DR	การตั้งหนี้
3.	DG	การลดหนี้
4.	DY	การรับเงิน (ออกใบสำคัญการรับเงิน)
5.	DZ	การรับเงิน (ออกใบเสร็จรับเงิน)

โดย ผู้ใช้ทั่วไป  
ดาวน์โหลดเมื่อ

04/04/2569 06:44:13 และหมดอายุ 04/05/2569

รหัสที่กำหนดขึ้นใหม่		
6.	Z3	การ Interface เขาระบบบัญชีลูกหนี้ (การตั้งหนี้)
7.	ZD	การ Interface เขาระบบบัญชีลูกหนี้ (การเรียกเก็บ)
8.	ZE	การ Interface เขาระบบบัญชีลูกหนี้ (การรับชำระหนี้)
9.	ZF	การ Interface เขาระบบบัญชีลูกหนี้ (การลดหนี้)
10.	ZG	การบันทึกเอกสารด้านบัญชีลูกหนี้และการเงินรับ
11.	ZC	การบันทึกรับเงินที่ไม่มีการออกใบเสร็จรับเงิน/ใบสำคัญรับเงิน

ตารางที่ 3 ตารางแสดงประเภทเอกสารในระบบ SAP

## 1.2. Doc. Number (Document Number Ranges)

เลขที่เอกสาร ในระบบ SAP สามารถกำหนดเลขที่เอกสารเป็นตัวเลขได้สูงสุด 10 หลัก สำหรับคณะแพทยศาสตร์ศิริราชพยาบาล เอกสารทุกประเภทของ AR จะมีเลขที่เอกสารขึ้นต้นด้วยเลข 3 คือ อยู่ในช่วงระหว่าง 3 000 000 000-3 999 999 999 และกำหนดเลขที่ของเอกสารตามประเภท ดังนี้

ลำดับที่	ประเภทเอกสาร	เลขที่เอกสาร
1.	การกลับรายการ	3 000 000 000-3 099 999 999
2.	การตั้งหนี้	3 100 000 000-3 199 999 999
3.	การลดหนี้	3 200 000 000-3 299 999 999
4.	การรับเงิน (ออกใบสำคัญการรับเงิน)	3 300 000 000-3 399 999 999
5.	การรับเงิน (ออกใบเสร็จรับเงิน)	3 400 000 000-3 499 999 999
6.	การ Interface เขาระบบบัญชีลูกหนี้ (การตั้งหนี้)	3 500 000 000-3 599 999 999
7.	การ Interface เขาระบบบัญชีลูกหนี้ (การเรียกเก็บ)	3 600 000 000-3 699 999 999
8.	การ Interface เขาระบบบัญชีลูกหนี้ (การรับชำระหนี้)	3 700 000 000-3 799 999 999

โดย ผู้ใช้ทั่วไป  
 ด่วนเมื่อ 04/04/2569 16:44:13 และหมดอายุ 04/05/2569

ลำดับที่	ประเภทเอกสาร	เลขที่เอกสาร
9.	การ Interface เชาระบบบัญชีลูกหนี้ (การลดหนี้)	3 800 000 000-3 899 999 999
10.	การบันทึกเอกสารด้านบัญชีลูกหนี้และการเงินรับ	3 900 000 000-3 999 999 999
11.	การบันทึกรับเงินที่ไม่มีการออกใบเสร็จรับเงิน/ ใบสำคัญรับเงิน	6 200 000 000-6 299 999 999

ตารางที่ 4 ตารางแสดงช่วงเลขที่เอกสารในระบบ SAP

การกำหนดรหัสเอกสารสำหรับ Module FI ได้ตกลงให้ใช้ตัวเลขขึ้นต้นสำหรับแต่ละ Module แยกจากกัน ดังนี้

- 1 = บัญชีแยกประเภท
- 2 = บัญชีเจ้าหนี้
- 3 = บัญชีลูกหนี้

### 1.3. Company Code

รหัสบริษัท เป็นการกำหนดบริษัทในเครือของคณะแพทยศาสตร์ศิริราชพยาบาล ในที่นี้ คณะแพทยศาสตร์ศิริราชพยาบาลถือเป็นบริษัทแม่ และมีบริษัทในเครือ โดยแบ่งได้ดังนี้

- 1. รหัส “S001” คือ คณะแพทยศาสตร์ศิริราชพยาบาล
- 2. รหัส “S002” คือ กองทุนประกันสังคมศิริราช
- 3. รหัส “S003” คือ กองทุนโครงการ 30 บาท
- 4. รหัส “S004” คือ คลินิกพิเศษ
- 5. รหัส “S005” คือ ศูนย์โรคหัวใจ (ยกเลิกแล้ว)
- 6. รหัส “S007” คือ โรงพยาบาลศิริราชปิยะมหาราชากรูณย์
- 7. รหัส “S008” คือ ศูนย์การแพทย์กาญจนาภิเษก

### 1.4. Fiscal Year

ปีที่บันทึกบัญชี ในระบบ SAP เป็นคริสต์ศักราช เช่น พ.ศ.2560 ในระบบ จะบันทึกเป็น 2017  
 โดย ผู้ใช้ทั่วไป  
 ดาวน์โหลดเมื่อ 04/04/2569 06:44:13 และหมดอายุ 04/05/2569

### 1.5. Doc. Date (Document Date)

วันที่ระบุในเอกสาร ในการบันทึกบัญชี

1.6. Posting date

วันที่บันทึกรายการทางบัญชี

1.7. Period

งวดบัญชี เช่น ตุลาคม = 01, พฤศจิกายน = 02 ฯลฯ

1.8. Ref.Doc. (Reference Document)

เอกสารอ้างอิง ใช้สำหรับอ้างอิงถึงเอกสารที่บันทึกรายการทางบัญชี

1.9. Doc. Currency (Document Currency)

สกุลเงินที่ใช้ในการบันทึกบัญชี สกุลเงิน เช่น เงินบาท = THB

1.10. Doc. Hdr Text (Document Header Text)

ข้อความส่วนหัวเอกสาร สามารถใส่รายละเอียดของการทำรายการเอกสาร

2. ส่วนรายละเอียดการบันทึกบัญชี (Line Item)

Itm	PK	Account	Account short text	Assignment	Tx	Amount	Text
1	19	32108949	สุรทัย เทพประภากร	AN57486591		72,879.25-	ล้างลูกหนี้รายได้ค้างรับ
2	50	42104010	ส นาย ก. ขอ ไซ	AN57486591		19,559.15-	ประกันสุขภาพถ้วนหน้า_ส่งต่อ
3	09	20022784	หลักประกันสุขภาพแห่ง	AN57486591		92,438.40	ประกันสุขภาพถ้วนหน้า_ส่งต่อ

ภาพที่ 5 แสดงส่วนรายละเอียดการบันทึกบัญชี (Line Item)

2.1. Itm (Item)

เป็นจำนวนรายการที่บันทึก

2.2. PK (Posting Key)

คีย์ในการผ่านรายการว่าเป็น เดบิต หรือ เครดิต และมาจากระบบย่อยใด

ประเภท PK	เดบิต/เครดิต	รายละเอียด
40	เดบิต	การบันทึกรายการบัญชีแยกประเภททั่วไป Generation Account เช่น รายได้ ค่าใช้จ่าย
50	เครดิต	การบันทึกรายการบัญชีแยกประเภททั่วไป Generation Account เช่น รายได้ ค่าใช้จ่าย
01	เดบิต	การบันทึกรายการบัญชีที่ต้องมีบัญชีคุม Reconciliation Account เช่น ลูกหนี้
11	เครดิต	การบันทึกรายการบัญชีที่ต้องมีบัญชีคุม Reconciliation Account เช่น ลูกหนี้

โดย ผู้ใช้ทั่วไป  
ดาวน์โหลดเมื่อ 04/04/2569 06:44:13 และพิมพ์อายุ 04/05/2569

09	เดบิต	การบันทึกรายการบัญชีที่ต้องมีบัญชีคุม Reconciliation Account เช่น ลูกหนี้ และมีการใส่รหัสการแยกบัญชี โดยใช้ Special G/L Indicator
19	เครดิต	การบันทึกรายการบัญชีที่ต้องมีบัญชีคุม Reconciliation Account เช่น ลูกหนี้ และมีการใส่รหัสการแยกบัญชี โดยใช้ Special G/L Indicator
15	เครดิต	การบันทึกรายการบัญชีที่ต้องมีบัญชีคุม Reconciliation Account เช่น ลูกหนี้

ตารางที่ 5 ตารางแสดงPosting Key ในระบบ SAP

การกำหนด Special G/L Indicator สำหรับลูกหนี้

ในระบบงาน SAP ข้อมูลหลักของลูกหนี้แต่ละรายจะผูกกับบัญชีคุม (Reconciliation Account) เพื่อกำหนดว่าเมื่อมีการผ่านบัญชีไปยังระบบบัญชีแยกประเภทจะไปบันทึกที่บัญชีใด ยกตัวอย่างเช่น เมื่อมีการบันทึกใบแจ้งหนี้ ใบลดหนี้/เพิ่มหนี้ การจ่ายชำระเงิน หรือ รายการบัญชีลูกหนี้อื่นๆ ระบบ SAP จะทำการบันทึกบัญชีไปยังระบบบัญชีแยกประเภทโดยอัตโนมัติ

Special G/L indicator เป็นฟังก์ชันในระบบงาน SAP ที่สามารถกำหนดให้มีการบันทึกบัญชีผ่านระบบลูกหนี้ไปยังระบบบัญชีแยกประเภท โดยที่รหัสบัญชีจะเป็นบัญชีที่ต่างจากบัญชี Reconciliation Account

ยกตัวอย่างเช่น การบันทึกการจ่ายเงินล่วงหน้า หรือวางเงินมัดจำ (Down Payment) เมื่อมีการบันทึกการวางเงินล่วงหน้าให้กับลูกหนี้รายดังกล่าว จะต้องมีการระบุ Special G/L indicator ระบบจะทำการลงบัญชีไปที่บัญชีเงินล่วงหน้า ไม่ใช่บัญชีคุมลูกหนี้

สำหรับคณะแพทยศาสตร์ศิริราชพยาบาล นอกจากจุดประสงค์ดังกล่าวแล้ว ยังมีการใช้เพื่อแยกประเภทของลูกหนี้ที่มีหนี้ค้างชำระต่างประเภทกัน เช่น โรงพยาบาล ก. ซึ่งมีหนี้ค้างชำระเนื่องจากคนไข้ส่งตัวจากกรณีประกันสังคม ยังอาจมีหนี้ค้างชำระเนื่องจากคนไข้ส่งตัวจากกรณีโครงการหลักประกันสุขภาพถ้วนหน้า อย่างไรก็ตาม โรงพยาบาล ก. จะมีทะเบียนลูกหนี้เพียงหมายเลขเดียวเท่านั้น จึงมีการประยุกต์ใช้ Special G/L indicator เพื่อจุดประสงค์ดังกล่าว

โดย ผู้ใช้ทั่วไป

ดาวน์โหลดเมื่อ 04/04/2569 06:44:13 และหมดอายุ 04/05/2569

ลำดับที่	Sp GL Ind	คำอธิบาย	เลขที่บัญชีคุม
1.	0	ลูกหนี้ค้ำรักษาพยาบาล	11601010
2.	1	รายได้ค้ำรับ	11601020
3.	2	เช็ครับรอนำฝาก	11102010
4.	3	ลูกหนี้ - เช็คคืน	11904020
5.	4	เงินรับฝากค้ำรักษาพยาบาล	21906010
6.	5	ลูกหนี้ค้ำรักษาพยาบาล-กรณีโครงการหลักประกันสุขภาพ ถ้วนหน้า	11601010
7.	6	ลูกหนี้ค้ำรักษาพยาบาล-กรณีประกันสังคม	11601010
8.	7	ลูกหนี้ - ผ่อนชำระ	11601010
9.	8	ลูกหนี้อื่น ๆ	11904990
10.	9	รายได้รอการหักกลาง	29904010
11.	A	Down Payment Customer	21901020
12.	F	Down Payment Request	90001040
13.	Z	ลูกหนี้ค้ำรักษาพยาบาลเหมาจ่าย	11601030

ตารางที่ 6 ตารางแสดง Special G/L indicator ในระบบ SAP

### 2.3. Account

รหัสบัญชีที่ไว้ใช้ระบุการบันทึกไปยังบัญชีต่าง ๆ เช่น บัญชีลูกหนี้เป็นสินทรัพย์ ใช้รหัส 11601010  
บัญชีรายได้ค้ำรักษาพยาบาล เป็นบัญชีรายได้ ใช้รหัส 4210XXXX เป็นต้น

### 2.4. Account short text

คำอธิบายรหัสบัญชี

### 2.5. Assignment

เป็นการระบุข้อมูลที่สามารถอ้างอิงถึง และเป็นดัชนีในการค้นหา เป็นผู้ช่วยใน บันทึกรายการจะ  
ใส่ Assignment = ใช้รหัส Admission Number เช่น AN57123XXX เป็นต้น

### 2.6. Amount

จำนวนเงินที่ระบุในแต่ละบรรทัดในการบันทึกรายการ

### 2.7. Text

ข้อความที่ใส่เพื่อบอกความหมายของการบันทึกบัญชี

โดย ผู้ใช้ทั่วไป

ดาวน์โหลดเมื่อ 04/04/2569 06:44:13 และหมดอายุ 04/05/2569

## 4.2 ขั้นตอนการปฏิบัติงาน

### 4.2.1 ส่วนต่างจ่ายค่ารักษาพยาบาล - DRG

การเรียกเก็บค่ารักษาพยาบาลปัจจุบัน ในระบบหลักประกันสุขภาพไทยส่วนใหญ่ เป็นการเรียกเรียกเก็บตามระบบ DRG การคำนวณอัตราการเรียกเก็บ ลักษณะของ DRG

- ระบบการจัดกลุ่มผู้ป่วยใน (Acute Inpatients Grouping)
- เมื่อสิ้นสุดการรักษา (At Discharge)
- โดยพิจารณาจาก(8 Factors) ดังนี้

1. การวินิจฉัยโรคหลัก(Principle Diagnosis)
2. การวินิจฉัยโรคร่วม/โรคแทรก(Comorbidities/complications)
3. หัตถการ/การผ่าตัด (Procedure/Operation)
4. อายุ(Age) ,วันเกิด ( Date of birth )
5. สถานภาพการจำหน่าย (Status/type of Discharge)
6. จำนวนวันนอนโรงพยาบาล(Length of Stay)
7. น้ำหนักตัวแรกรับ ( Admission weight )
8. เพศ( Sex )

เมื่อมีการคำนวณ DRG จะได้ RW (relative weight) ค่าน้ำหนักสัมพัทธ์ เป็นตัวเลขเปรียบเทียบการใช้ต้นทุนเฉลี่ยในการดูแลผู้ป่วย และมีการปรับปรุงเป็น Adj.RW (adjusted relative weight ) และการเรียกเก็บต้องมีการคูณกับอัตราฐาน (Base Rate) ที่แต่ละหน่วยงานต้นสังกัดจ่ายให้กับหน่วยบริการ โดยการคำนวณอัตราฐานตามข้อมูลการให้บริการในแต่ละปี

การบันทึกบัญชี ตามเกณฑ์พึงรับ – พึงจ่าย ตามมาตรฐานการบัญชีเพื่อไม่ให้มีการรับรู้รายได้มากเกินไป จึงต้องมีการบันทึกส่วนต่างที่เกิดขึ้น ส่วนต่างค่ารักษาพยาบาล – DRG ถือเป็นส่วนลดและส่วนเพิ่มรายได้ ถือเป็นด้านรายได้ทางด้านบัญชี

#### ตัวอย่างในการบันทึกบัญชี

ผู้ป่วยชื่อ นายก. ได้เข้ารับบริการเป็นผู้ป่วยใน มีค่ารักษาพยาบาลทั้งสิ้น 20,000 บาท  
คำนวณ Adj.RW ได้ 2.3333 ผู้ป่วยใช้สิทธิประกันสุขภาพแห่งชาติ ส่งตัวจากรพ.อื่น อัตราฐาน(Base Rate) 9,600:Adj.RW โดยจะออกใบแจ้งหนี้เรียกเก็บในอัตรา  $2.3333 \times 9,600 = 22,399.68$  บาท ระบบจะมีการส่งข้อมูลบันทึกบัญชีดังนี้ดังนี้

Dr.ลูกหนี้สำนักงานหลักประกันสุขภาพแห่งชาติ	22,399.68
Cr.รายได้ค่ารักษาพยาบาลค้างรับ-นายก.	20,000.-
ส่วนต่างค่ารักษาพยาบาล – DRG	2,399.68

Doc.Type : ZD ( การเรียกเก็บAR(Inf) ) Normal document					
Doc. Number	3600323698	Company Code	5001	Fiscal Year	2020
Doc. Date	17.10.2019	Posting Date	01.11.2019	Period	02
Calculate Tax	<input type="checkbox"/>				
Ref.Doc.	INVIP462601				
Doc. Currency	THB				
Doc. Hdr Text	แจ้งหนี้เรียกเก็บค่ารักษา				

Item	PK	Account	Account short text	Assignment	Tx	Amount	Text
1	19	32108949	สุรชัย เทพรประภากร	AN57486591		72,879.25-	ล้างลูกหนี้รายได้ค้างรับ
2	50	42104010	ส่วนต่างจ่าย-DRG	AN57486591		19,559.15-	ประกันสุขภาพถ้วนหน้า_ส่งต่อ
3	09	20022784	หลักประกันสุขภาพแห่ง	AN57486591		92,438.40	ประกันสุขภาพถ้วนหน้า_ส่งต่อ

ภาพที่ 6 แสดงตัวอย่างการบันทึกบัญชีส่วนต่างจ่าย-DRG

#### 4.2.2 ส่วนต่างจ่ายค่ารักษาพยาบาล – DRG งบบุคลากร

ส่วนต่างค่ารักษาพยาบาล – DRG งบบุคลากร เกิดจาก เมื่อสำนักงานหลักประกันสุขภาพแห่งชาติมีประกาศเรื่องการหักเงินเดือนสำหรับหน่วยบริการภาครัฐที่ให้บริการผู้มีสิทธิประกันสุขภาพถ้วนหน้า ตามพ.ร.บ. หลักประกันสุขภาพแห่งชาติ พ.ศ.2545 กำหนดให้ค่าบริการในระบบหลักประกันสุขภาพถ้วนหน้า เป็นค่าบริการที่รวมเงินเดือนของบุคลากรที่ใช้ในการดำเนินการให้บริการแต่ด้วยข้อกำหนดตาม พ.ร.บ. เงินเดือนของข้าราชการฯ ทำให้งบประมาณที่กองทุนหลักประกันสุขภาพแห่งชาติได้รับเป็นเฉพาะส่วนที่ไม่รวมเงินเดือน ดังนั้น จึงต้องมีการหักเงินเดือนออกจากงบประมาณที่จ่ายตามแนวทางที่กำหนดก่อนที่จะจ่ายจริงให้กับหน่วยบริการภาครัฐต่าง ๆ โดยให้ภาพจำนวนเงินเดือนที่ต้องหักเท่ากับที่สำนักงบประมาณระบุใน พ.ร.บ. รายจ่ายงบประมาณประจำปี

โรงพยาบาลศิริราชเป็นโรงพยาบาลในสำนักงานหลักประกันสุขภาพแห่งชาติ เขต 13 กรุงเทพมหานคร งบบุคลากรจึงคำนวณภายใต้เขตพื้นที่กรุงเทพฯ และคิดเฉพาะผู้ป่วยในที่ถือบัตรของโรงพยาบาลเท่านั้น

##### ตัวอย่างในการบันทึกบัญชี

ผู้ป่วยชื่อ นายก. ได้เข้ารับบริการเป็นผู้ป่วยใน มีค่ารักษาพยาบาลทั้งสิ้น 20,000 บาท จำนวน Adj.RW ได้ 2.3333 ผู้ป่วยใช้สิทธิประกันสุขภาพแห่งชาติ บัตรโรงพยาบาลศิริราช อัตราฐาน (Base Rate) 9,600:Adj.RW โดยจะออกใบแจ้งหนี้เรียกเก็บในอัตรา  $2.3333 \times 9,600 = 22,399.68$  บาท ระบบจะมีการส่งข้อมูลบันทึกบัญชีตั้งหนี้ดังนี้

Dr. ลูกหนี้สำนักงานหลักประกันสุขภาพแห่งชาติ	22,399.68
ส่วนต่างจ่ายค่ารักษาพยาบาล – DRG งบบุคลากร(22,399.68 x 17.52)	3,924.42
Cr. รายได้ค่ารักษาพยาบาลค้างรับ-นายก.	20,000.-
ส่วนต่างค่ารักษาพยาบาล – DRG	6,324.10

Doc.Type : ZG ( Customer Document ) Normal document					
Doc. Number	3901925805	Company Code	S001	Fiscal Year	2021
Doc. Date	15.05.2020	Posting Date	29.05.2021	Period	08
Calculate Tax	<input type="checkbox"/>				
Ref.Doc.	INVIP507223				
Doc. Currency	THB				
Doc. Hdr Text	แจ้งหนี้เรียกเก็บค่ารักษา				

Item	PK	Account	Account short text	Assignment	Tx	Amount	Text
1	50	42104010	ส่วนต่างจ่าย-DRG	AN57529410		6,324.10-	ประกันสุขภาพถ้วนหน้า_ส่งต่อ
2	09	20014982	หลักประกันสุขภาพแห่ง	AN57529410		22,399.68	ประกันสุขภาพถ้วนหน้า_ส่งต่อ
3	40	42104090	ส่วนต่างจ่าย-DRG งบ	AN57529410		3,924.42	ประกันสุขภาพถ้วนหน้า_ส่งต่อ
4	19	10001932	ธัญญา ยนต์จิตต์ศักดิ์,น	AN57529410		20,000.00-	

ภาพที่ 7 แสดงตัวอย่างการบันทึกบัญชีส่วนต่างจ่าย-DRG งบบุคลากร

#### 4.2.3 ส่วนต่างค่ารักษาพยาบาล – ตามข้อตกลง

ในการเรียกเก็บค่ารักษาพยาบาลมีข้อตกลงระหว่างหน่วยงานที่เกิดขึ้น โดยข้อตกลงเป็นมติที่มีกันทั้งหน่วยให้บริการ และหน่วยงานรับบริการ เช่น ข้อตกลงกับสำนักงานหลักประกันสุขภาพแห่งชาติ ในการเรียกเก็บภายใต้เพดานราคาที่กำหนด จึงมีการเกิดส่วนต่างระหว่างราคาขายของคณะฯ กับราคาเรียกเก็บตามเพดานราคา เป็นต้น

##### ตัวอย่างในการบันทึกบัญชี

ผู้ป่วยชื่อ นายก. ได้เข้ารับบริการเป็นผู้ป่วยนอก มีค่ารักษาพยาบาลที่เป็นค่า X-ray ราคาโรงพยาบาลจำนวน 5,000 บาท ผู้ป่วยใช้สิทธิหลักประกันสุขภาพแห่งชาติ เรียกเก็บตามเพดานราคาค่า X-ray จำนวน 4,000 บาท ระบบจะมีการส่งข้อมูลบันทึกบัญชีดังนี้

Dr. ลูกหนี้สำนักงานหลักประกันสุขภาพแห่งชาติ	4,000.-
ส่วนต่างจ่ายค่ารักษาพยาบาล – ตามข้อตกลง	1,000.-
CR รายได้ค่ารักษาพยาบาลค้างรับ-นายก.	5,000.-

โดย ผู้ใช้ทั่วไป

ดาวน์โหลดเมื่อ 04/04/2569 08:44:13 และพิมพ์ที่ 04/05/2569

Doc.Type : ZD ( การเรียกเก็บAR(Inf) ) Normal document					
Doc. Number	3600186394	Company Code	5001	Fiscal Year	2020
Doc. Date	15.10.2019	Posting Date	18.10.2019	Period	01
Calculate Tax	<input type="checkbox"/>				
Ref.Doc.	I0056200371847				
Doc. Currency	THB				
Doc. Hdr Text	แจ้งหนี้เรียกเก็บค่ารักษา				

Item	PK	Account	Account short text	Assignment	Tx	Amount	Text
1	19	32193998	ประวิทย์ บุตรดี,ค.ช.	H52557510/02472280		3,100.00-	ล้างลูกหนี้รายได้ค้างรับ
2	40	42104040	ส่วนต่าง-ตามตกลง	H52557510/02472280		1,000.00	ส่วนต่างจาก OPHC (E)
3	09	20022637	หลักประกันสุขภาพแห่ง	H52557510/02472280		2,100.00	เรียกเก็บค่ารักษาพยาบาล(E)

ภาพที่ 8 แสดงตัวอย่างการบันทึกบัญชีส่วนต่าง-ตามข้อตกลง

#### 4.2.4 ส่วนต่างค่ารักษาพยาบาล – กรณีเงินชดเชยตามแผนการรักษา

การเรียกเก็บตามแผนการรักษา ในกรณีที่รักษาผู้ป่วยกรณีการผ่าตัดปลูกถ่ายอวัยวะ ต่าง ๆ เช่นปลูกถ่ายไต ปลูกถ่ายไขกระดูก ซึ่งการจ่ายเงินเป็นไปตามแผนการรักษา(Protocol) ค่ารักษาพยาบาลเกิดขึ้น ก็กับการจ่ายเงินตามโปรโตคอลมีความไม่เท่ากัน จึงต้องมีการบันทึกยอดบัญชีส่วนต่างค่ารักษาพยาบาล – กรณีเงินชดเชยตามแผนการรักษา

##### ตัวอย่างในการบันทึกบัญชี

ผู้ป่วยชื่อ นายก. ได้เข้ารับบริการเป็นผู้ป่วยใน กรณีรับการผ่าตัดปลูกถ่ายไต โดยใช้สิทธิประกันสุขภาพแห่งชาติ (กรณีโรคเฉพาะ) การปลูกถ่ายไตระหว่างผ่าตัดมีการเรียกเก็บตามโปรโตคอล ค่ารักษาพยาบาลที่เกิดขึ้น จำนวน 842,700.- บาท เรียกเก็บตามโปรโตคอล ได้ 750,000.-บาท ระบบ จะมีการส่งข้อมูลบันทึกบัญชีดังนี้

Dr. ลูกหนี้สำนักงานหลักประกันสุขภาพแห่งชาติ	750,000.-
ส่วนต่างจ่ายค่ารักษาพยาบาล – กรณีเงินชดเชยตามแผนการรักษา	92,700.-
CR รายได้ค่ารักษาพยาบาลค้างรับ-นายก.	842,700.-

โดย ผู้ใช้ทั่วไป

ดาวน์โหลดเมื่อ 04/04/2569 06:44:13 และหมดอายุ 04/05/2569

Doc.Type : ZD ( การเรียกเก็บAR(Inf) ) Normal document					
Doc. Number	3601266541	Company Code	5001	Fiscal Year	2020
Doc. Date	24.01.2020	Posting Date	30.01.2020	Period	04
Calculate Tax	<input type="checkbox"/>				
Ref.Doc.	INVIP483946				
Doc. Currency	THB				
Doc. Hdr Text	แจ้งหนี้เรียกเก็บค่ารักษา				

Item	PK	Account	Account short text	Assignment	Tx	Amount	Text
1	19	30125136	สัปดาห์รวมน นววงศ์วิ	AN57508874		181,431.50-	ล้างลูกหนี้รายได้ค้างรับ
2	50	42104050	ส่วนต่าง-เงินชดเชย	AN57508874		244,568.50-	ประกันสังคม_ปลูกถ่ายไตระหว่างผ่า
3	01	20022308	สำนักจัดระบบบริการทา	AN57508874		426,000.00	ประกันสังคม_ปลูกถ่ายไตระหว่างผ่า

ภาพที่ 9 แสดงตัวอย่างการบันทึกบัญชีส่วนต่าง-เงินชดเชยค่ารักษาพยาบาล

#### 4.2.5 ส่วนต่างจ่ายค่ารักษาพยาบาล – GB

ตามระบบการจ่ายเงินของสำนักงานหลักประกันสุขภาพแห่งชาติ ได้มีการออกพระราชกฤษฎีกา “ประกาศคณะกรรมการหลักประกันสุขภาพแห่งชาติ” เรื่อง หลักเกณฑ์การดำเนินงานและการบริหารจัดการกองทุนหลักประกันสุขภาพแห่งชาติ และหลักเกณฑ์ วิธีการและเงื่อนไขการรับค่าใช้จ่ายเพื่อบริการสาธารณสุขของหน่วยบริการ ปีงบประมาณ ๒๕๕๗ ว่าด้วยการจ่ายเงิน ตาม Global Budget ซึ่งมีการคำนวณการจ่ายทั้งผู้ป่วยในและผู้ป่วยนอก การจ่ายสำหรับบริการผู้ป่วยใน ให้จ่ายตามระบบ DRGs with global budget และอัตราการจ่ายสำหรับ บริการผู้ป่วยนอกให้จ่ายด้วยระบบ Point system with global budget โดยคำนวณ point จากราคา เรียกเก็บ ตามหลักเกณฑ์วิธีการ และอัตราที่กำหนดไว้ในคู่มือแนวทางปฏิบัติในการขอรับค่าใช้จ่ายเพื่อ บริการสาธารณสุข

การคำนวณ Global Budget สำหรับผู้ป่วยใน จะใช้ข้อมูลผลการบริการทั้งปีก่อนหน้า เช่น ถ้าจะหา Global Budget 2563 ต้องใช้ข้อมูลการให้บริการในปี 2562 เป็นตัวแทนในการคาดการณ์ผลงานในปี 2563 โดยให้คำนวณตามแนวทางดังนี้

1. คาดการณ์ผลการบริการจำนวนผลรวม adjRW ที่จะเกิดขึ้นในปีงบประมาณ 2563 โดยเป็นผลการบริการของผู้มีสิทธิหลักประกันสุขภาพแห่งชาติที่ลงทะเบียนกับหน่วยบริการประจำที่ตั้งอยู่แต่ละเขตของ สปสช.เขต สำหรับผลงานบริการเด็กแรกเกิดให้ใช้ผลงานบริการตามที่หน่วยบริการที่ตั้งอยู่ในแต่ละเขตของ สปสช.เขต ให้บริการทุกราย
2. กรณีการเข้ารับบริการผู้ป่วยในตามมาตรา 7 ที่เข้ารับบริการที่สถานบริการอื่น (หน่วยบริการนอกระบบหลักประกันสุขภาพแห่งชาติ) ยกเว้นกรณีเจ็บป่วยฉุกเฉินวิกฤติตามระบบ UCEP ตามจำนวนผลรวม adjRW ที่คาดการณ์คูณด้วยอัตรา 9,600 บาทต่อ adjRW

โดย ผู้ใช้ทั่วไป

ดาวน์โหลดเมื่อ 07/04/2020 เวลา 11:53 น. จาก IP 192.168.1.106

3. กรณีบริการเจ็บป่วยฉุกเฉินวิกฤตตามระบบ UCEP ให้คาดการณ์จำนวนค่าใช้จ่ายที่จะเกิดขึ้นตามหลักเกณฑ์การจ่ายตามระบบ UCEP และคำนวณเป็นวงเงินของแต่ละเขต
4. กรณีสำรองเตียงและกรณีใช้บริการนอกเขต ให้ใช้ค่าผลรวม adjRW ที่คาดการณ์คูณด้วยอัตรา 9,600 บาทต่อ adjRW
5. กรณีเด็กแรกเกิดที่น้ำหนักน้อยกว่า 1,500 กรัม หรือเด็กแรกเกิดที่ป่วยตามเงื่อนไขที่ สปสช. กำหนด ให้ใช้ค่าผลรวม adjRW ที่คาดการณ์คูณด้วยอัตรา 9,000 บาทต่อ adjRW
6. กรณีใช้บริการในเขตและบริการเด็กแรกเกิดปกติที่น้ำหนักตั้งแต่ 1,500 กรัมขึ้นไป (การให้บริการในเขตฯ) ให้ใช้ค่าผลรวม adjRW ที่คาดการณ์ คูณด้วยอัตราจ่ายต่อน้ำหนักสัมพัทธ์ที่เท่ากันทุกเขต
7. ให้คำนวณ Global budget ระดับเขตแต่ละเขตประจำปีทั้งปีตั้งแต่เริ่มต้นปีงบประมาณ โดยใช้ข้อมูลที่เป็นปัจจุบัน และคำนวณจนหมดวงเงินตามข้อ 2.

ตัวอย่างในการบันทึกบัญชี

1. กรณีบันทึกพร้อมรายการตั้งหนี้ตั้งเป็นประมาณการ

ผู้ป่วยชื่อ นายก. ได้เข้ารับบริการเป็นผู้ป่วยใน มีค่ารักษาพยาบาลทั้งสิ้น 78,663.- บาท จำนวน Adj.RW ได้ 7.5186 ผู้ป่วยใช้สิทธิประกันสุขภาพแห่งชาติ ถือบัตรศิริราช อัตราฐาน(Base Rate) 9,600:Adj.RW โดยจะออกใบแจ้งหนี้เรียกเก็บในอัตรา  $7.5186 \times 9,600 = 72,179.18$  บาท ในปีก่อนมูลหนี้มีการแจ้งปรับรายการส่วนต่าง Global budget จึงมีการตั้งประมาณการเรียกเก็บโดยประมาณจากอัตราจ่ายจากปีก่อนมูลหนี้เท่ากับ 20.03% จากยอดลูกหนี้ ระบบจะมีการส่งข้อมูลบันทึกบัญชีตั้งหนี้ดังนี้

Dr. ลูกหนี้สำนักงานหลักประกันสุขภาพแห่งชาติ	72,179.18
ส่วนต่างจ่ายค่ารักษาพยาบาล GB ( $72,179.18 \times 20.03\%$ )	14,456.93
Cr. รายได้ค่ารักษาพยาบาลค้างรับ-นายก.	78,663.-
ส่วนต่างจ่ายค่ารักษาพยาบาล – DRG	7,768.40
ประมาณการส่วนต่างจ่ายค่ารักษาพยาบาล GB ( $72,179.18 \times 20.03\%$ )	14,456.93

โดย ผู้ใช้ทั่วไป

ดาวน์โหลดเมื่อ 04/04/2569 06:44:13 และหมดอายุ 04/05/2569

Doc.Type : ZD ( การเรียกเก็บAR(Inf) ) Normal document						
Doc. Number	3600172124	Company Code	S001	Fiscal Year	2012	
Doc. Date	16.10.2011	Posting Date	01.11.2011	Period	02	
Calculate Tax	<input type="checkbox"/>					
Ref.Doc.	II055400026229					
Doc. Currency	THB					
Doc. Hdr Text	แจ้งหนี้เรียกเก็บค่ารักษา					

Item	PK	Account	Account short text	Assignment	Tx	Amount	Text
1	19	30517417	พัฒนา ร่วมคำรพ.ท.	AN54063776		78,663.00-	ล้างลูกหนี้รายได้ค้างรับ
2	50	42104010	ส่วนต่างจ่าย-DRG	AN54063776		7,268.40-	ประกันสุขภาพถ้วนหน้า(30 บาท)
3	50	11699040	เหือหนี-ส่วนต่างGB	AN54063776		14,456.93-	ประกันสุขภาพถ้วนหน้า(30 บาท)
4	09	20014983	หลักประกันสุขภาพแห่ง	AN54063776		72,179.18	ประกันสุขภาพถ้วนหน้า(30 บาท) I04
5	40	42104090	ส่วนต่างจ่าย-DRG งบ	AN54063776		13,752.22	สปสช. ในเขต
6	40	42104020	ส่วนต่างจ่าย-GB	AN54063776		14,456.93	ประกันสุขภาพถ้วนหน้า(30 บาท)

ภาพที่ 10 แสดงตัวอย่างการบันทึกบัญชีส่วนต่างจ่าย-Global Budget

สำนักงานหลักประกันสุขภาพแห่งชาติจ่ายชำระเงินจำนวน 64,742.18 บาท

Doc.Type : ZE ( การรับชำระAR(Inf) ) Normal document						
Doc. Number	3700068261	Company Code	S001	Fiscal Year	2012	
Doc. Date	12.03.2012	Posting Date	12.03.2012	Period	06	
Calculate Tax	<input type="checkbox"/>					
Ref.Doc.	RIMI550420000074					
Doc. Currency	THB					
Doc. Hdr Text	II055400026229					

Item	PK	Account	Account short text	Assignment	Tx	Amount	Text
1	19	20014983	หลักประกันสุขภาพแห่ง	AN54063776		64,742.18-	ยอดรวมค้างชำระทั้งสิ้น 7,437.00
2	09	20014983	หลักประกันสุขภาพแห่ง	IP CAP ตค.54		64,742.18	II055400026229 ยอดรวมค้างชำระ

ภาพที่ 11 แสดงตัวอย่างการบันทึกบัญชีการรับชำระเงิน

สำนักงานหลักประกันสุขภาพแห่งชาติจ่ายชำระเงินจำนวน 7,437.- บาทครบตามจำนวนเงิน  
ที่เรียกเก็บปรับปรุงรายการตั้งประมาณการส่วนต่างจ่ายค่ารักษาพยาบาล GB ออกจากระบบ

Dr. เงินสด/เงินฝาก/ลูกหนี้รอการตัดหนี้ 7,437.-

ประมาณการส่วนต่างค่ารักษาพยาบาล – GB (รายการที่ตั้งประมาณการไว้) 14,456.93

โดย ผู้ใช้ทั่วไป Cr. ลูกหนี้ค่ารักษาพยาบาล 7,437.-

ส่วนต่างจ่ายค่ารักษาพยาบาล – GB 14,456.93

คานาน์โหลดเมื่อ 04/04/2569 06:44:13 และหมดอายุ 04/05/2569

Doc.Type : ZE ( การรับชำระAR(Inf) ) Normal document					
Doc. Number	3700051262	Company Code	S001	Fiscal Year	2014
Doc. Date	17.01.2014	Posting Date	17.01.2014	Period	04
Calculate Tax	<input type="checkbox"/>				
Ref.Doc.	RIMI570400000242				
Doc. Currency	THB				
Doc. Hdr Text	II055400026229				

Itm	PK	Account	Account short text	Assignment	Tx	Amount	Text
1	19	20014983	หลักประกันสุขภาพแห่ง	AN54063776		7,437.00-	ชำระเต็มตามจำนวนที่เรียกเก็บ
2	50	42104020	ส่วนต่างจ่าย-GB	AN54063776		14,456.93-	II055400026229 ชำระเต็มตาม
3	09	20014983	หลักประกันสุขภาพแห่ง	AP-INST55-G01-03		7,437.00	II055400026229 ชำระเต็มตาม
4	40	11699040	เพื่อหนี้-ส่วนต่างGB	AN54063776		14,456.93	II055400026229 ชำระเต็มตาม

ภาพที่ 12 แสดงตัวอย่างการบันทึกบัญชีการรับชำระเงินโดยมีการตัดส่วนต่างจ่าย-Global Budget

## 2. กรณีบันทึกพร้อมรายการตั้งหนี้ตั้งเป็นประมาณการ

ผู้ป่วยชื่อ นายก. ได้เข้ารับบริการเป็นผู้ป่วยใน มีค่ารักษาพยาบาลทั้งสิ้น 20,000 บาท คำนวณ Adj.RW ได้ 2.3333 ผู้ป่วยใช้สิทธิประกันสุขภาพแห่งชาติ ส่งตัวจากรพ.อื่น อัตราฐาน(Base Rate) 9,600:Adj.RW โดยจะออกใบแจ้งหนี้เรียกเก็บในอัตรา  $2.3333 \times 9,600 = 22,399.68$  บาท โดยตั้งหนี้ตาม DRG ไม่มีการตั้งประมาณการ สำนักงานหลักประกันสุขภาพแห่งชาติจ่ายชำระเงินจำนวน 20,159.71 บาท ปรับส่วนต่างจาก Global budget 10% เกิดส่วนต่าง

Dr. เงินสด/เงินฝากธนาคาร/เงินโอน	20,159.71	
ส่วนต่างค่ารักษาพยาบาล - GB (กรณีได้เพิ่ม)	2,239.97	
Cr. ลูกหนี้(หน่วยงานต้นสังกัด)		22,399.68

โดย ผู้ใช้ทั่วไป

ดาวน์โหลดเมื่อ 04/04/2569 06:44:13 และหมดอายุ 04/05/2569

## บทที่ 5

### ปัญหาอุปสรรค/แนวทางการแก้ไขและพัฒนา

#### a. ปัญหาอุปสรรค และแนวทางการแก้ไข

ประเด็นปัญหาและอุปสรรคที่เป็นสาระสำคัญที่จะกล่าวต่อไปนี้ ผู้จัดทำได้รวบรวมจากประสบการณ์ที่ปฏิบัติงานจริงตามภาระหน้าที่ที่ได้รับมอบหมาย และมีแนวทางที่ใช้ในการแก้ไขปัญหาเพื่อเป็นประโยชน์ต่อผู้ปฏิบัติงานในหน้าที่ในการศึกษาวิธีการปฏิบัติงาน ดังนี้

1. การทำความเข้าใจบัญชีส่วนต่าง และวิธีการบันทึกบัญชี เนื่องจากความหมายของบัญชีส่วนต่าง ในแต่ละบัญชีจะมีการใช้บันทึกรายการจากกรณีที่แตกต่างกัน เช่น บัญชีส่วนต่างจ่าย ค่ารักษาพยาบาล DRG ที่ใช้สำหรับการบันทึกบัญชีส่วนต่างที่เกิดจากการเรียกเก็บตามระบบ DRG บัญชีส่วนต่างจ่ายค่ารักษาพยาบาล GB ที่ใช้บันทึกส่วนต่างที่เกิดการจ่ายค่ารักษาพยาบาลด้วยระบบ Global Budget เป็นต้น การบันทึกบัญชีจึงต้องดูจากเหตุการณ์ว่าเกิดขึ้นจากกรณีใด เพื่อให้สามารถบันทึกบัญชีได้อย่างถูกต้อง

#### แนวทางการแก้ไข

ในการบันทึกบัญชี ต้องมีการอบรมการจัดทำบัญชีให้บุคลากร ทำความเข้าใจในการบันทึกบัญชีตามเกณฑ์ ฟังรับ-ฟังจ่าย ในการบันทึกบัญชีเนื่องจากบัญชีส่วนต่างค่ารักษาพยาบาล เป็นส่วนลดรายได้ ค่ารักษาพยาบาล จังหวะในการบันทึกบัญชี และเหตุผลในการเรื่องส่วนต่างแต่ละ GL ต้องมีเหตุผล

2. การสร้างบัญชีส่วนต่าง เพื่อรองรับเหตุการณ์ที่ต้องมีผลกระทบกับทางรายได้ และลูกหนี้ ค่ารักษาพยาบาล เนื่องจากระบบประกันสุขภาพมีการปรับเปลี่ยนวิธีการเรียกเก็บและวิธีการรับชำระเงิน

#### แนวทางการแก้ไข

ทำความเข้าใจเพื่อบันทึกบัญชีตามมาตรฐาน การบันทึกบัญชีที่รับรอง และดูกระทบยอดตามคู่บัญชีที่มีการบันทึก เพื่อความถูกต้องในการบันทึกบัญชี และวิเคราะห์ข้อมูลต่าง ๆ และเป็นประโยชน์ให้กับระบบประกันสุขภาพประเทศไทย

3. ความสับสนในเรื่องการบันทึกบัญชีส่วนต่างค่ารักษาพยาบาล ที่เป็นส่วนลดหรือส่วนเพิ่มในระบบบัญชีลูกหนี้ เนื่องจากวิธีการบันทึกบัญชีมีความแตกต่างกันในส่วนต่าง ๆ ทำให้การเลือกการบันทึกบัญชี อาจเกิดความผิดพลาด

#### แนวทางการแก้ไข

โดย ใช้ทั่วไป

ดาวน์โหลดเมื่อ 04/04/2569 06:44:13 และหมดอายุ 04/05/2569

มีการนำระบบ IT เข้ามาใช้งาน และมีการเขียน Chang Request เพื่อจัดทำ Mapping ในการดึงข้อมูลทำให้การบันทึกบัญชีที่มีจำนวนมากสามารถบันทึกบัญชีได้อย่างถูกต้อง รวมทั้งเจ้าหน้าที่นักวิชาการเงิน และบัญชีที่ดูแลบัญชีลูกหนี้มีการตรวจสอบข้อมูลบัญชีส่วนต่าง ที่บันทึกในระบบ

4. การแยกสิทธิการรักษาพยาบาลเพื่อจัดทำรายงานบัญชีส่วนต่าง และเพื่อดูว่าส่วนต่างที่เกิดขึ้นเกิดจากสิทธิการรักษาประเภทใด เนื่องจากข้อมูลที่นำมาบันทึกบัญชีเป็นข้อมูลที่ถูกรับส่งมาจากระบบ front มีความจำกัดในการจัดทำ Mapping การ Interface ข้อมูลเข้าระบบ SAP

#### แนวทางการแก้ไข

จากปัญหาดังกล่าว เดิมนักวิชาการเงินและบัญชีใช้วิธีการจัดทำรายงานแบบ Manual ต้องมีการตรวจสอบและนำข้อมูลจากระบบ Front มากระทบยอดกับระบบบัญชี และได้มีการพัฒนาระบบ Tableau เพิ่มความสะดวก รวดเร็ว ถูกต้อง มากขึ้น

5. เนื่องจากบัญชีส่วนต่าง เป็นการบันทึกส่วนลด ส่วนเพิ่มในระบบบัญชีของคณะฯ ที่ไม่เป็นที่รู้จักกับทางหน่วยงานภายนอก

#### แนวทางการแก้ไข

จากการปรับเปลี่ยนเกณฑ์การบันทึกบัญชีจากเกณฑ์เงินสด มาเป็นเกณฑ์พึงรับ-พึงจ่าย ทำให้การรับรู้รายได้ ต้องมีการบันทึกให้ถูกต้องจึงมีการบันทึกบัญชีส่วนต่าง และเพื่อให้หน่วยงานภายนอกเข้าใจในวิธีการบันทึกบัญชีดังกล่าว จึงมีการขอมาศึกษาดูงานเรื่องการเรียกเก็บและระบบบัญชีลูกหนี้อย่างต่อเนื่อง

## 5.2 การพัฒนาต่อไป

เพื่อให้การปฏิบัติงานมีมาตรฐานในการใช้ จึงมีการจัดทำคู่มือการบันทึกบัญชีส่วนต่างจากการเรียกเก็บค่ารักษาพยาบาล และเพื่อเป็นการนำวิธีปฏิบัติดังกล่าวให้นักวิชาการเงินและบัญชี เจ้าหน้าที่ที่รับผิดชอบในการปฏิบัติงานเกี่ยวกับการจัดการข้อมูลหลักลูกหนี้ ได้สามารถปฏิบัติตรงตามที่มีการกำหนดไว้ การพัฒนาต่อไปการบริหารจัดการดังกล่าว ถือเป็นวิธีปฏิบัติที่สามารถส่งเสริมให้หน่วยงานภายนอกสามารถนำไปปฏิบัติได้ จึงเป็นแนวทางในการศึกษาดูงาน และจัดอบรมทางวิชาการต่อไป

## บรรณานุกรม

ประกาศคณะกรรมการหลักประกันสุขภาพแห่งชาติ เรื่อง “หลักเกณฑ์การดำเนินงานและการ

บริการจัดการกองทุนหลักประกันสุขภาพแห่งชาติ สำหรับผู้มีสิทธิหลักประกันสุขภาพแห่งชาติ และหลักเกณฑ์ วิธีการ และเงื่อนไขการรับค่าใช้จ่ายเพื่อบริการสาธารณสุขของหน่วยบริการ” พ.ศ.2550 สืบค้นเมื่อวันที่ 29 สิงหาคม 2563, จาก

ประกาศกระทรวงการคลัง เรื่อง หลักเกณฑ์และอัตราค่ารักษาพยาบาลประเภทผู้ป่วยในสถานพยาบาลของทางราชการ ตามกลุ่มวินิจฉัยโรคร่วม (DRGs) พ.ศ.2553 สืบค้นเมื่อ วันที่ 27 กรกฎาคม 2562, จาก [https://www.cgd.go.th/cs/internet/internet/\(รักษา\)รักษาพยาบาล.html](https://www.cgd.go.th/cs/internet/internet/(รักษา)รักษาพยาบาล.html)

แนวทางปฏิบัติการเบิกจ่ายเงินค่ารักษาพยาบาลของทางราชการประเภทผู้ป่วยใน ตามกลุ่มวินิจฉัยโรคร่วม (DRG) พ.ศ.2553 สืบค้นเมื่อวันที่ 27 กรกฎาคม 2562, จาก

[https://www.cgd.go.th/cs/internet/internet/\(รักษา\)รักษาพยาบาล.html](https://www.cgd.go.th/cs/internet/internet/(รักษา)รักษาพยาบาล.html)

ประกาศคณะกรรมการการแพทย์ตามพระราชบัญญัติประกันสังคม “เรื่อง หลักเกณฑ์และอัตรา

สำหรับประโยชน์ทดแทนในกรณีประสบอันตรายหรือเจ็บป่วยอันมิใช่เนื่องจากการทำงาน”พ.ศ.2533 สืบค้นเมื่อวันที่ 30 กรกฎาคม 2562, จากหนังสือรวมเล่มประกาศคณะกรรมการการแพทย์กองทุนประกันสังคม